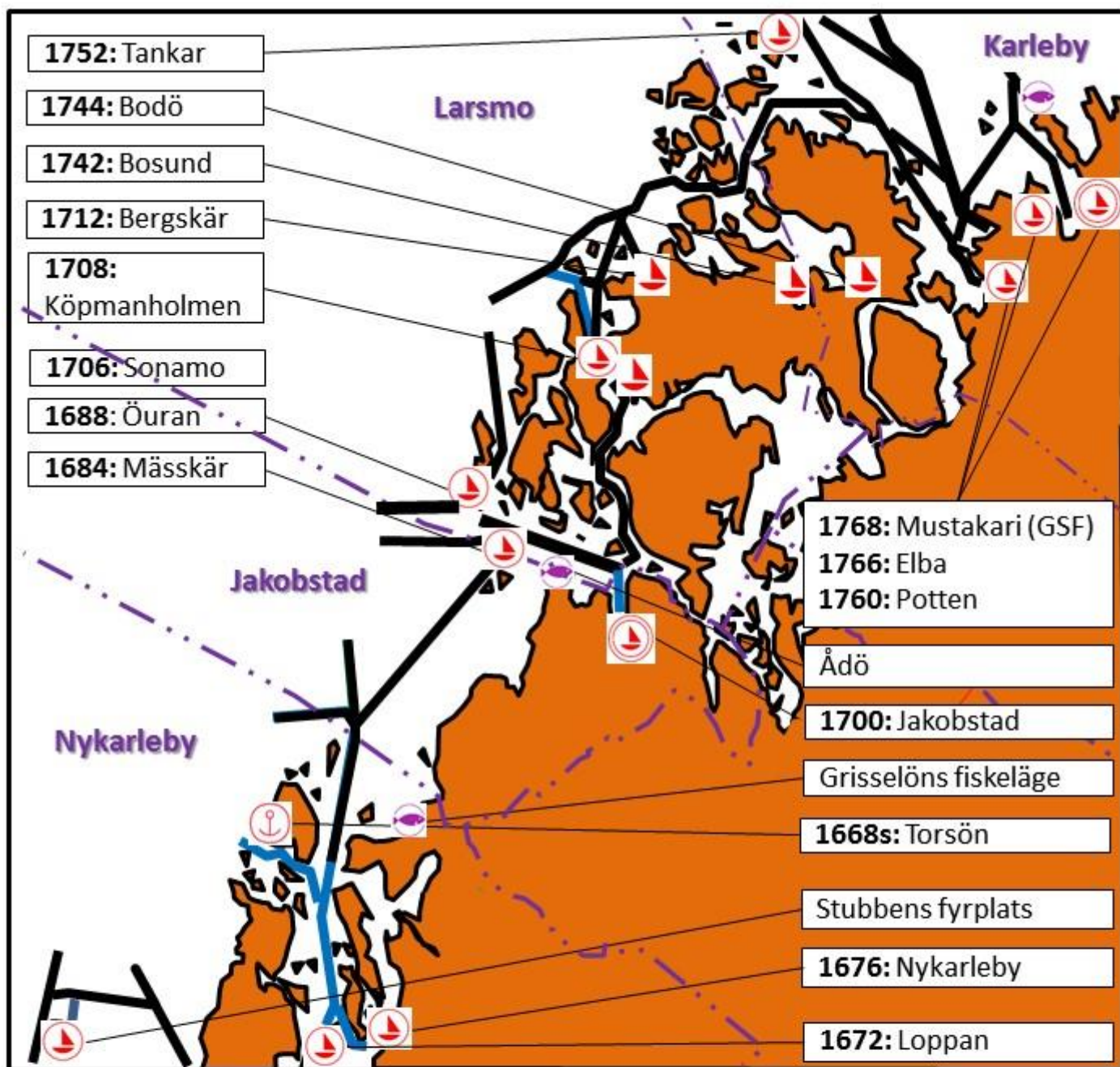


# Norra tvåspråkiga Österbotten

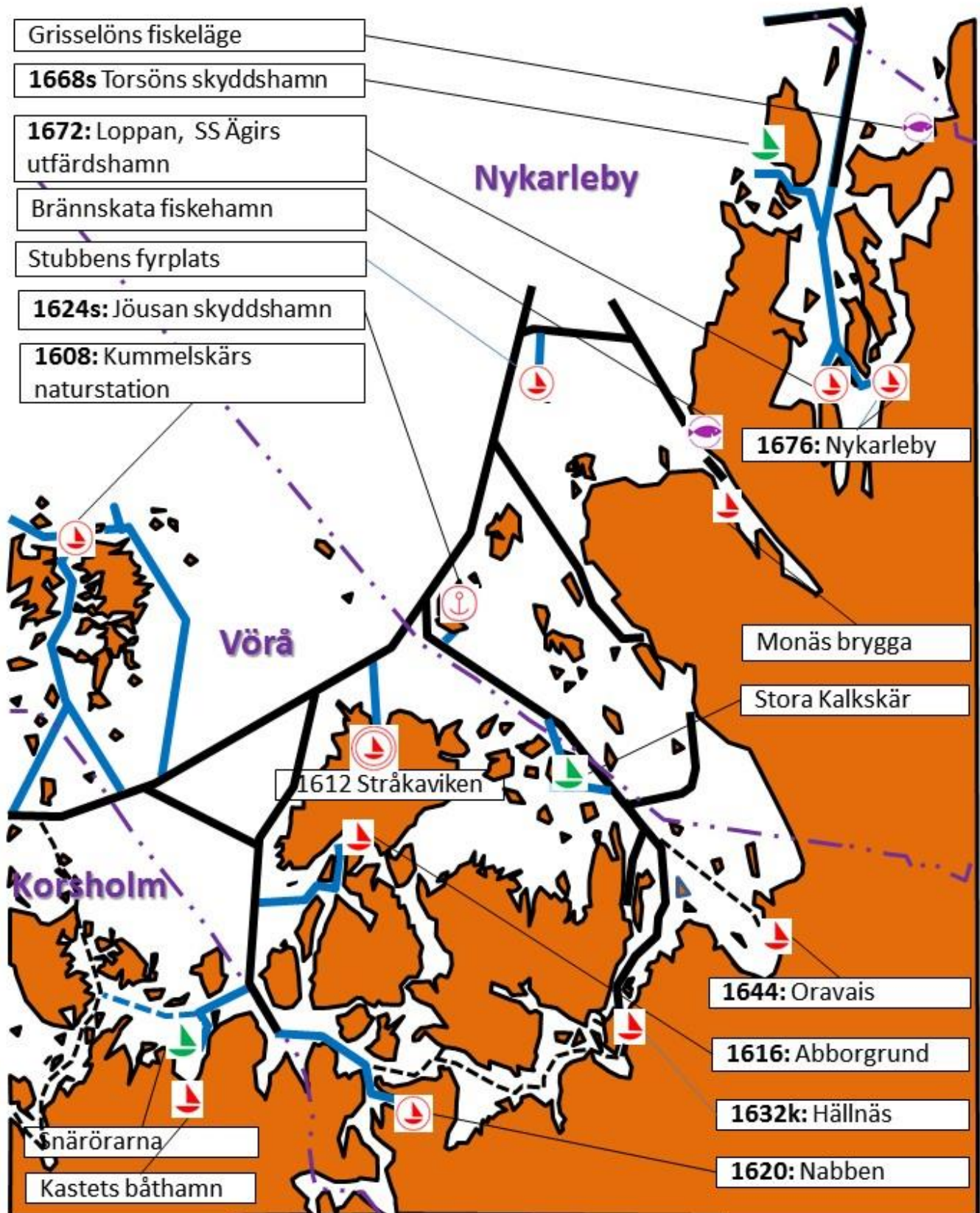


Köpmanholmen år 2014

## Översikt över besöksplatser i Karleby, Larsmo, Jakobstad och Nykarleby



# Besöksplatser i Vörå och Nykarleby





# 1768 Gamlakarleby Segelförening, Mustakari



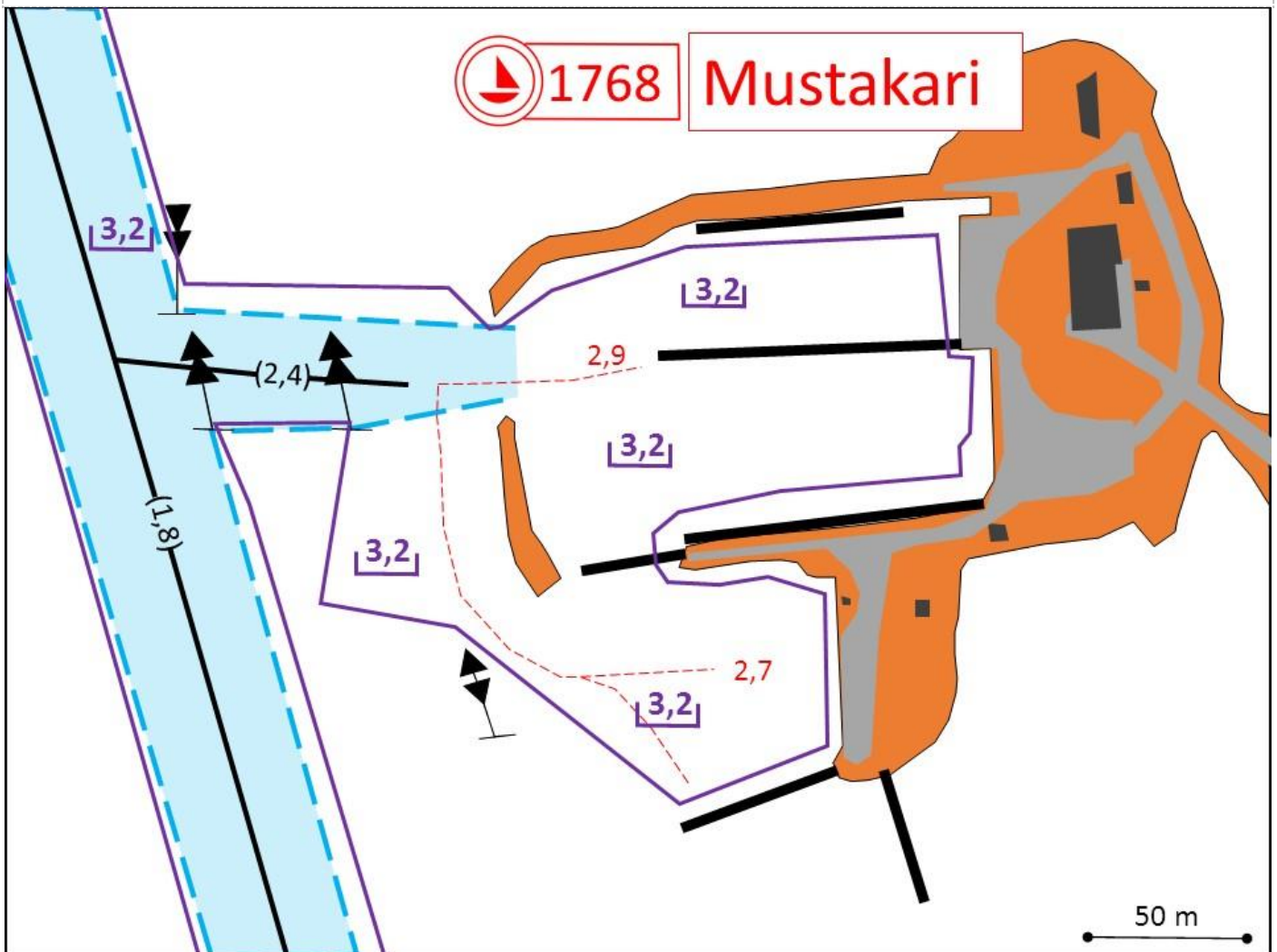
20 P



Hamnkarta



Sjömätningarna har gjorts år 2000 (MW2000) och landet har stigit med 8 mm/år sedan dess vilket är att beakta om man går med djup köl.





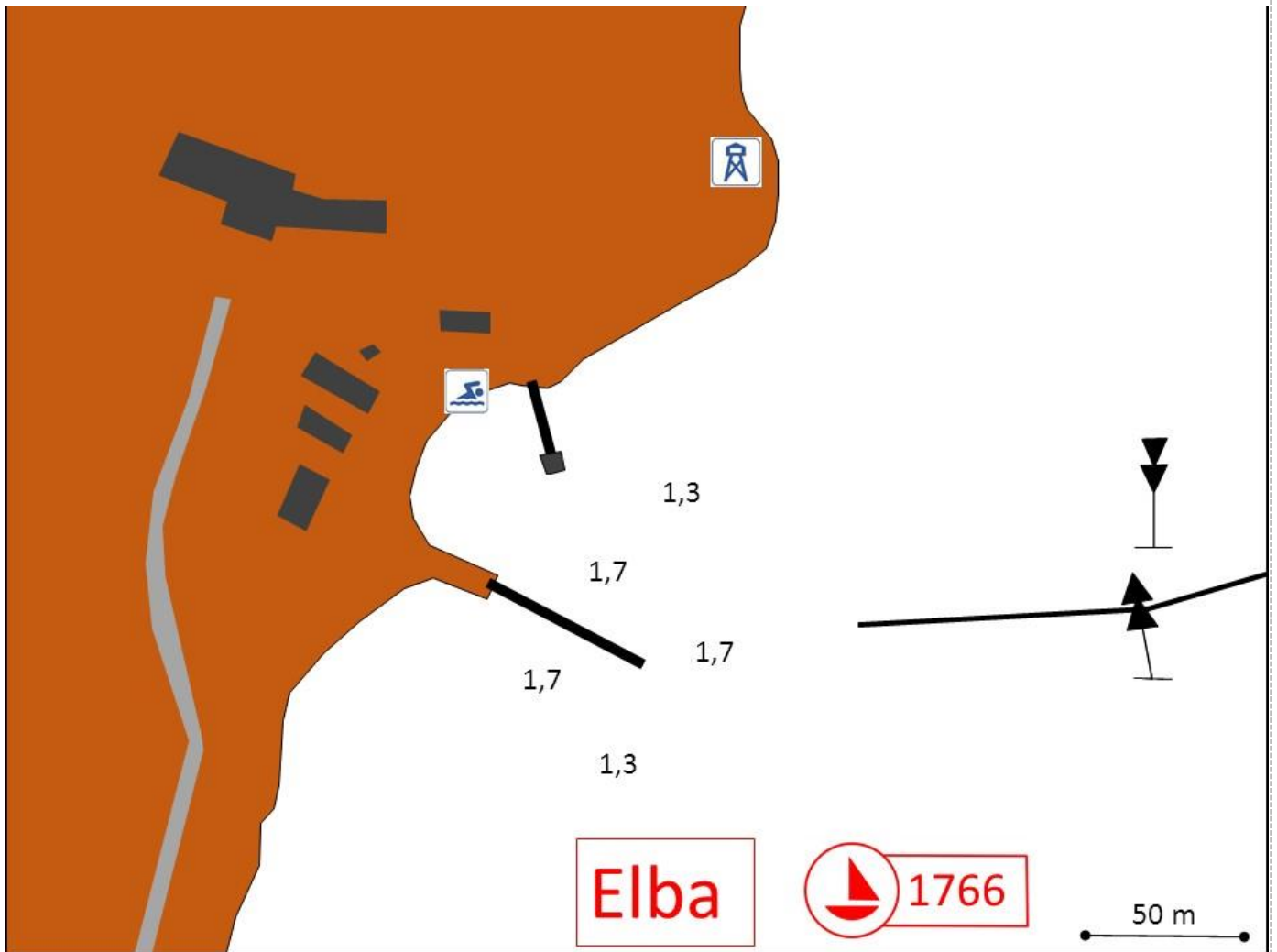
# 1766 Kokkolan Purjehtijat och Villa Elba



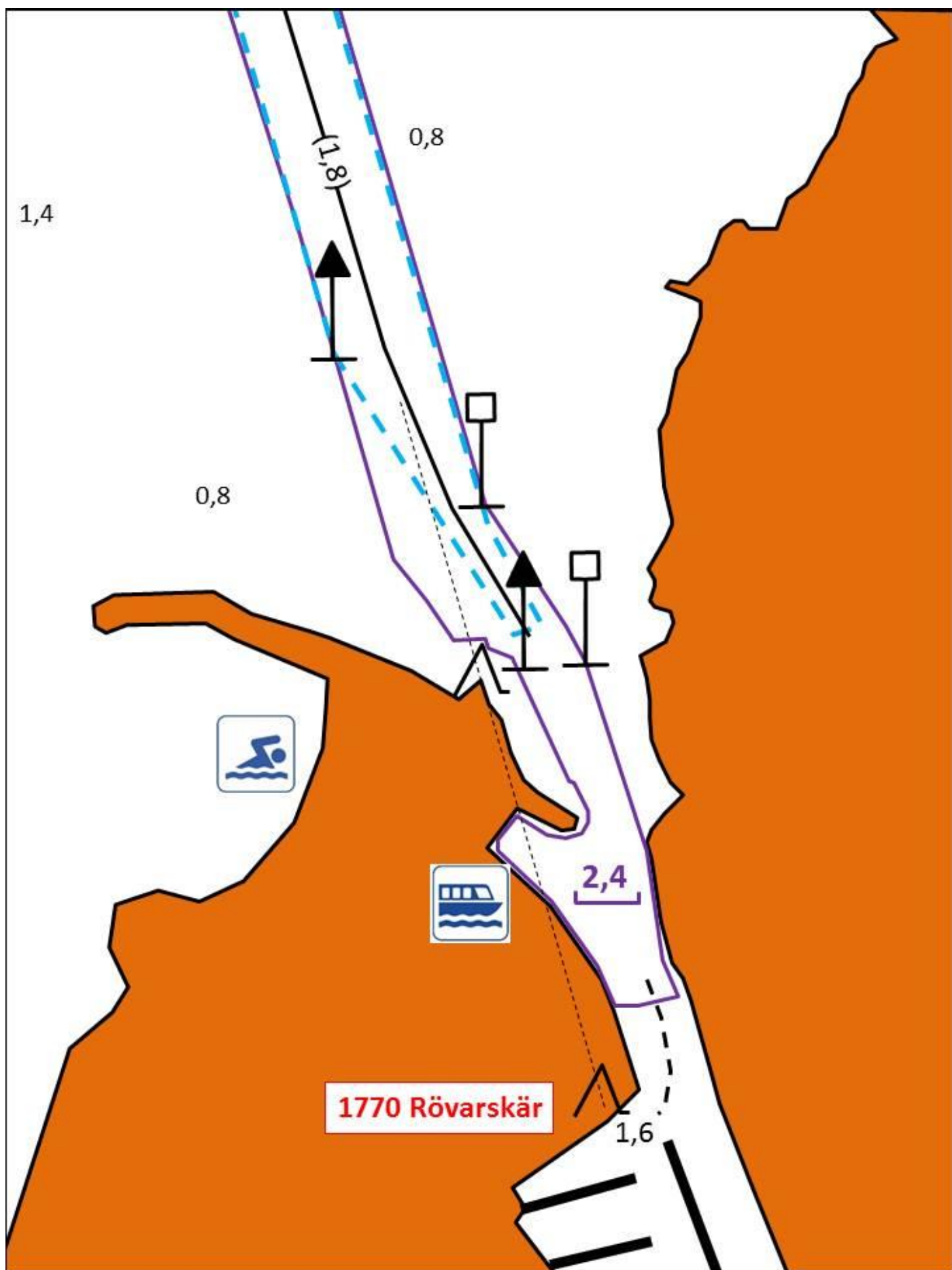
2 P



(service endast på finska)



# 1770 Rövarskär





24 h



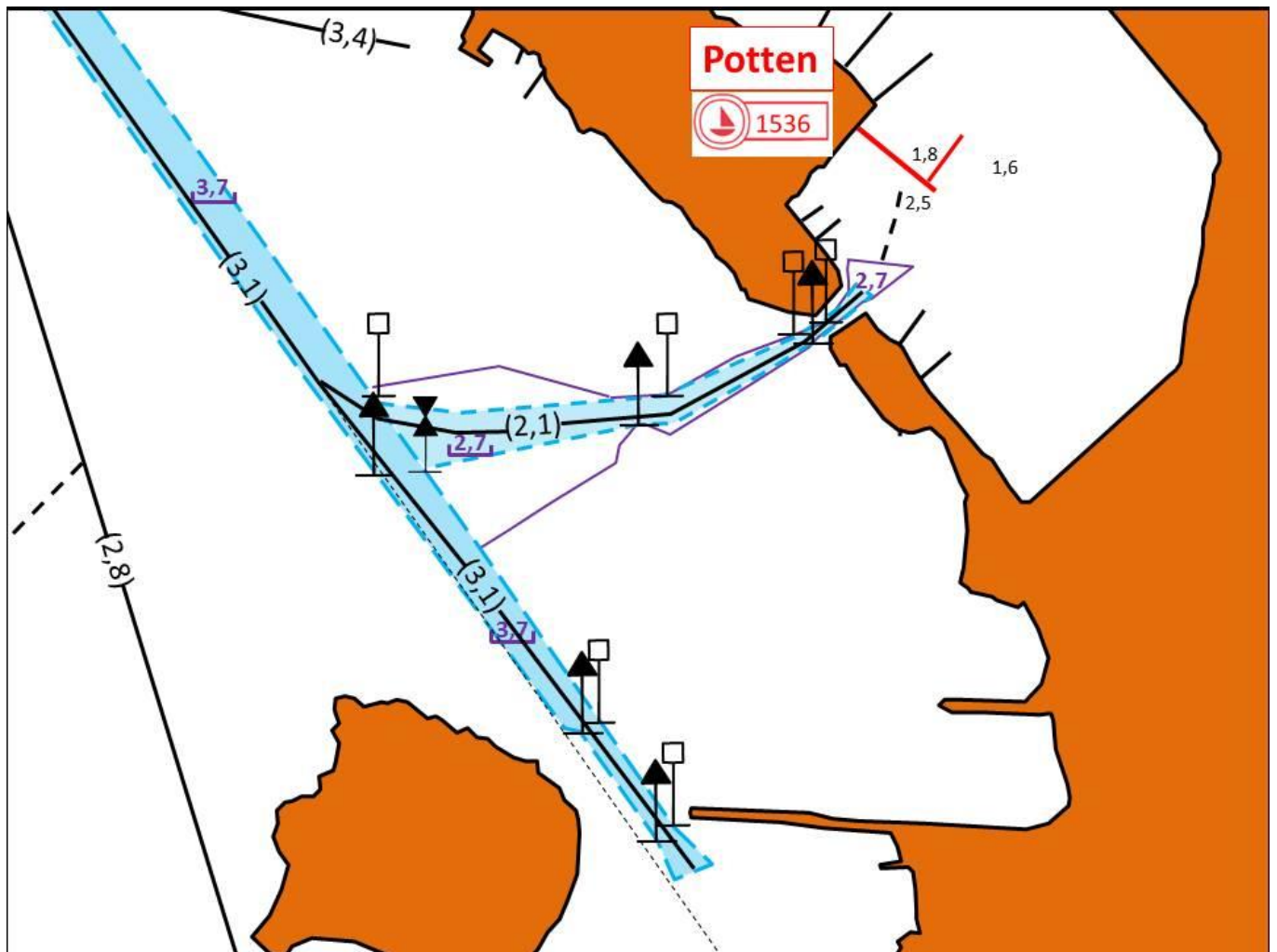
1760 Potti, Potten



10 P



Karleby stad anlägger en allmän farled till Potten och Lahdenperä 2017.





1752 Tankar



10 P

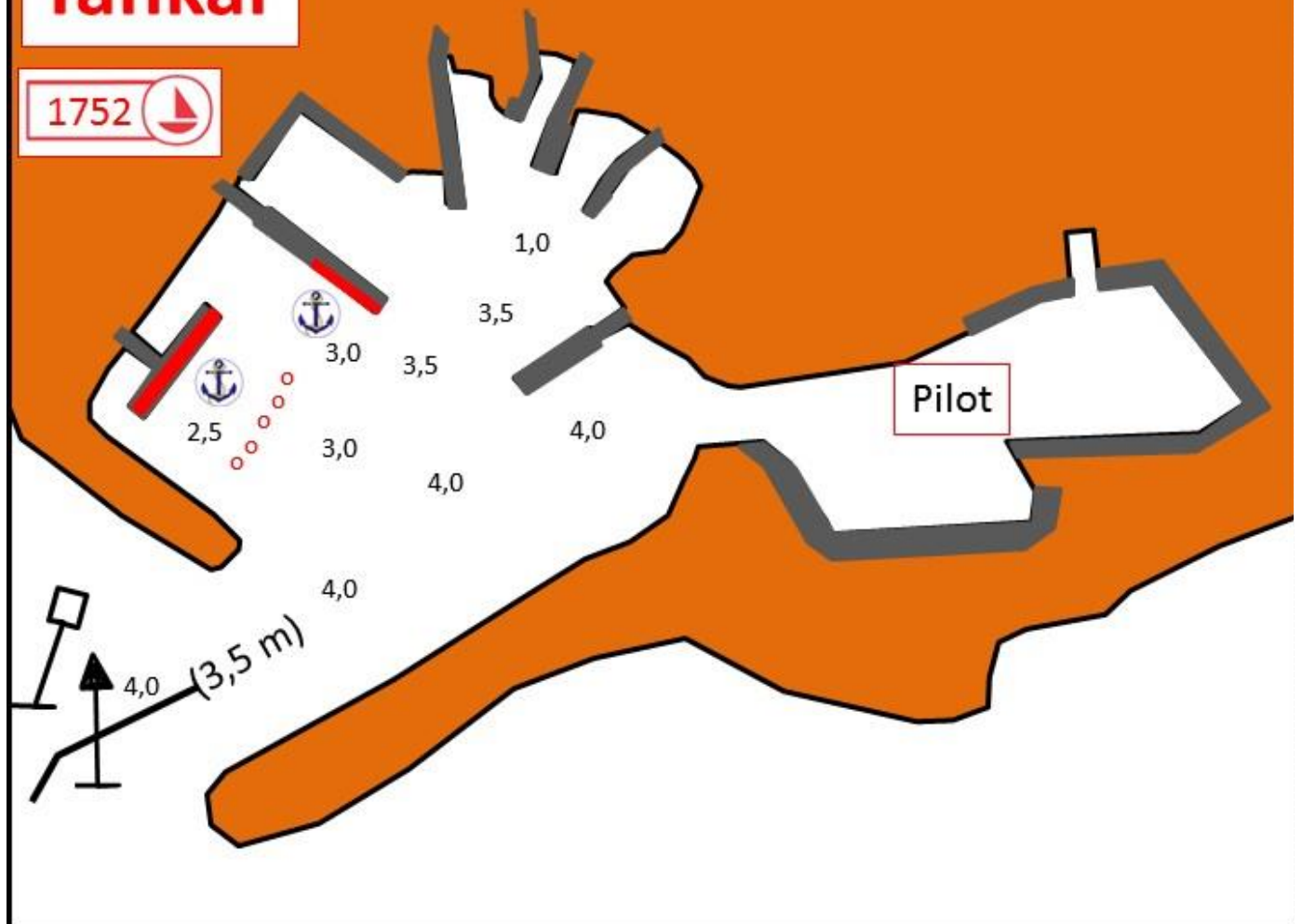
[www.kokkola.fi/tankar](http://www.kokkola.fi/tankar)



[Bli medlem i HSR!](#) Håll Skärgården Rent upprätthåller service i hamnen

# Tankar

1752







1744 Bodö, Öja,

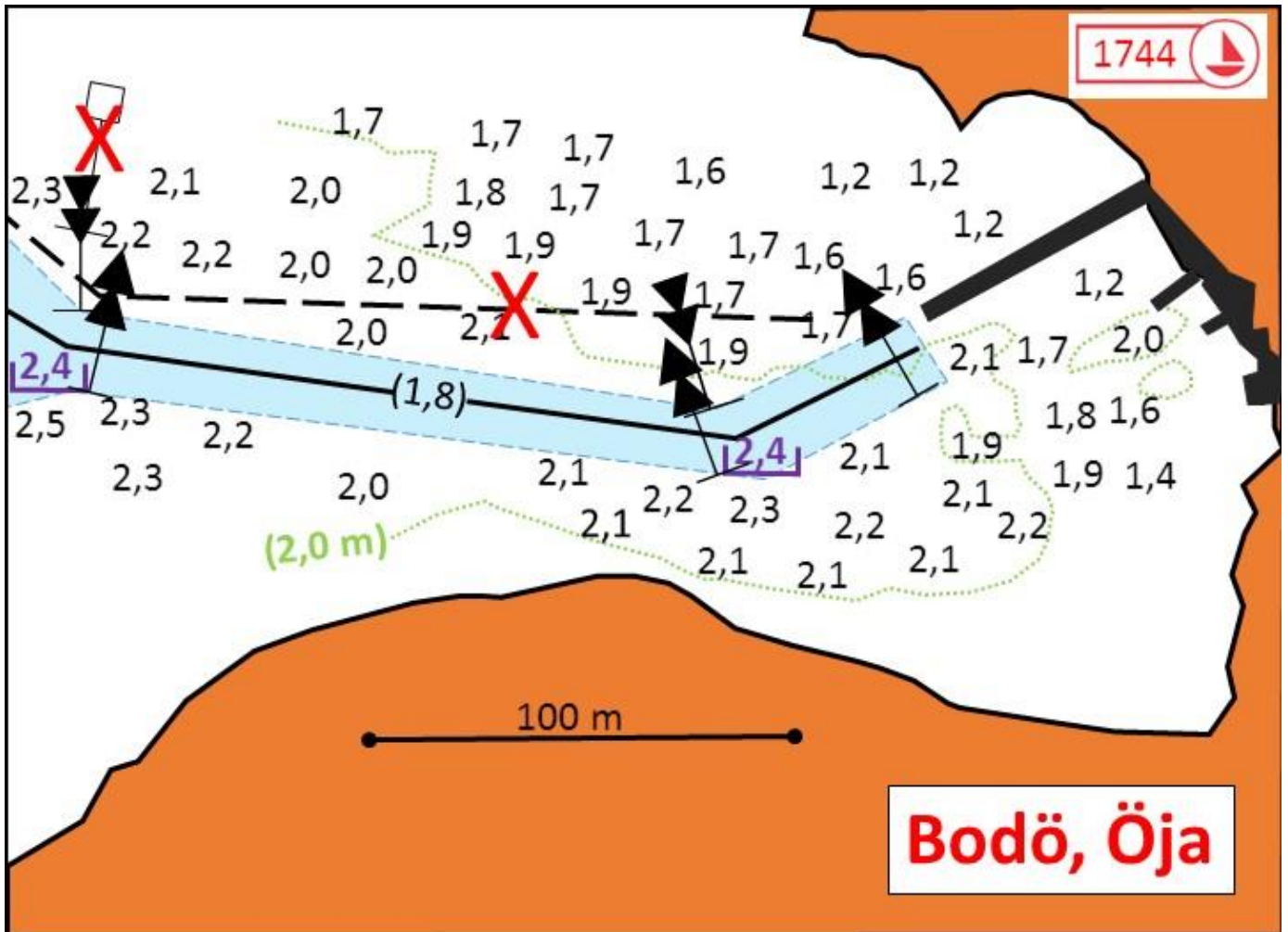
[www.oja.byar.fi](http://www.oja.byar.fi)



Café Bryggan



5 P



## Öja farled till Bodö och Bosund



Öja farled 1,8 m 2,4 . Se fliken för Bodös inseglingsfarled.



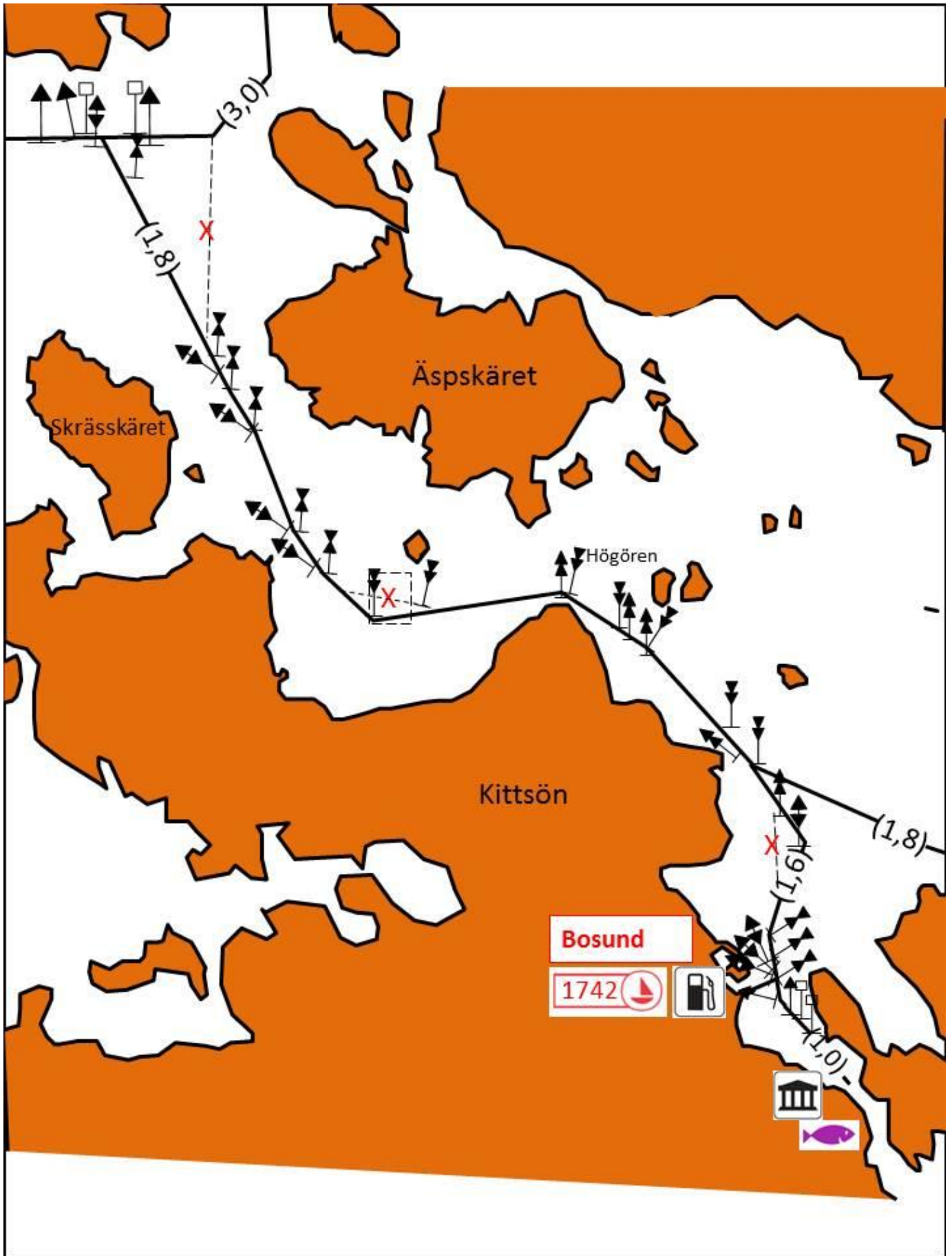
Bosund farled 1,6 m 2,2



Bosund Båt- Fiske- och Jaktmuseums brygga 1,0 m 1,6

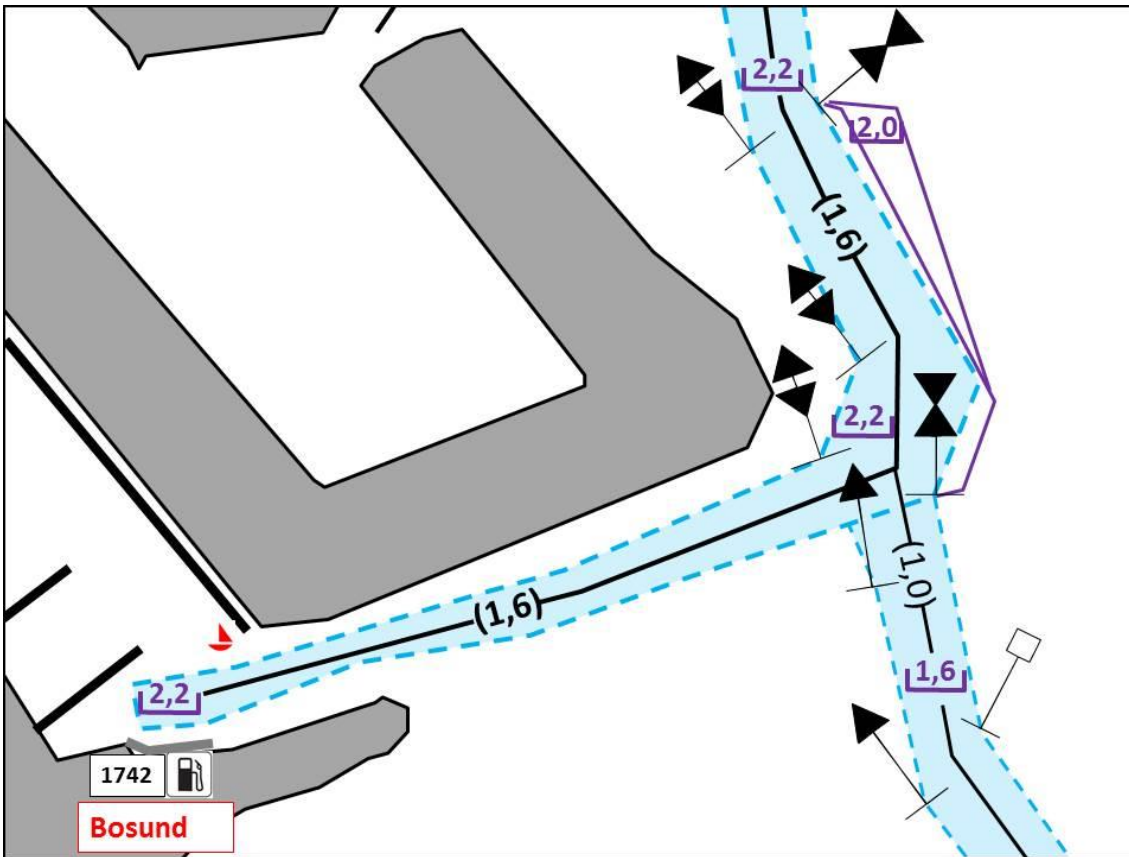
Farleden till Bodös brygga har fördjupats vårvintern 2016 och säkrats med stångramning försommaren 2016. Det säkrade djupet utgör 2,4 meter och ledgångsdjupet är 1,8 meter. Farleden har öppnats vid midsommar 2016 och den har uppgraderats till allmän och djupsäkrad farled i klass fem.

Farleden till Bosunds bränseldepå har fördjupats och säkrats med stångramning (trallning) hösten 2015. Det säkrade djupet utgör nu 2,2 meter och ledgångsdjupet är 1,6 meter. Remmaruppsättningen ändras i maj - juni 2016 varefter farleden uppgraderas till allmän och säkrad lokal farled i klass fem.

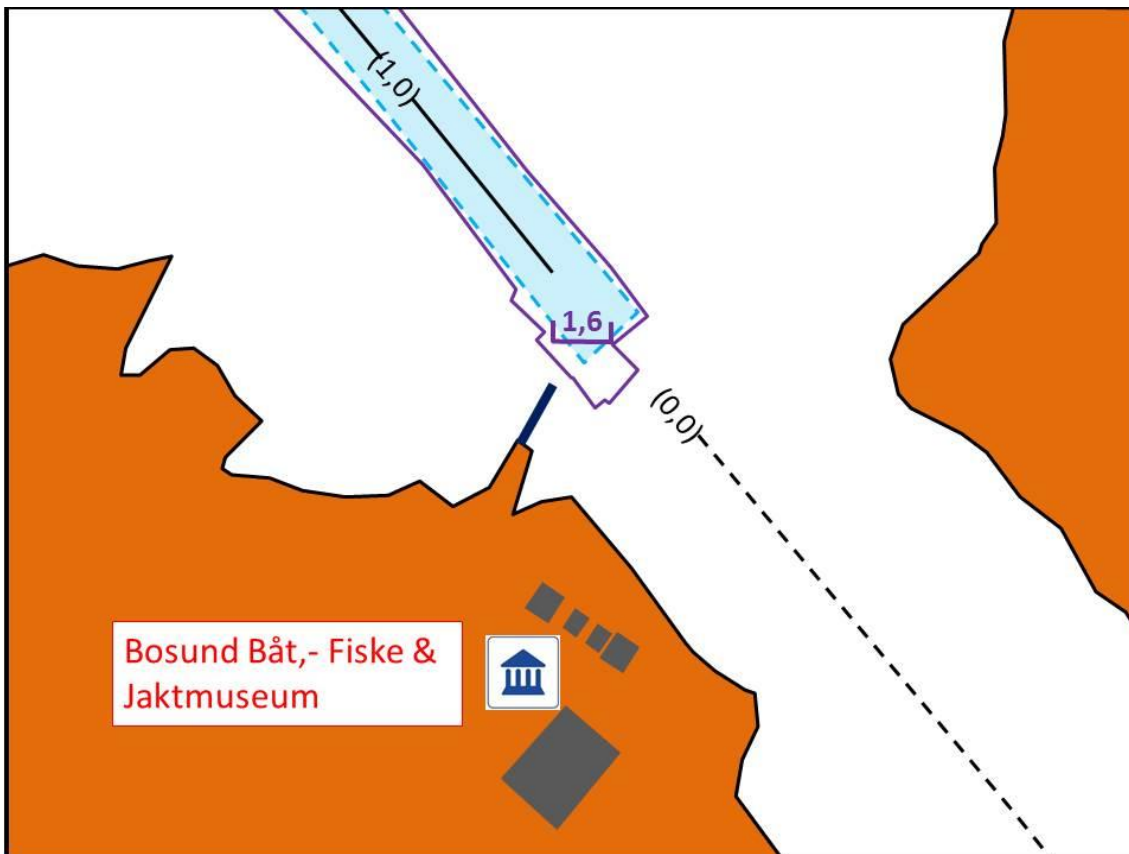




## 1742 Bosund bränsledepå



## Bosund Båt- Fiske- och Jaktmuseums brygga

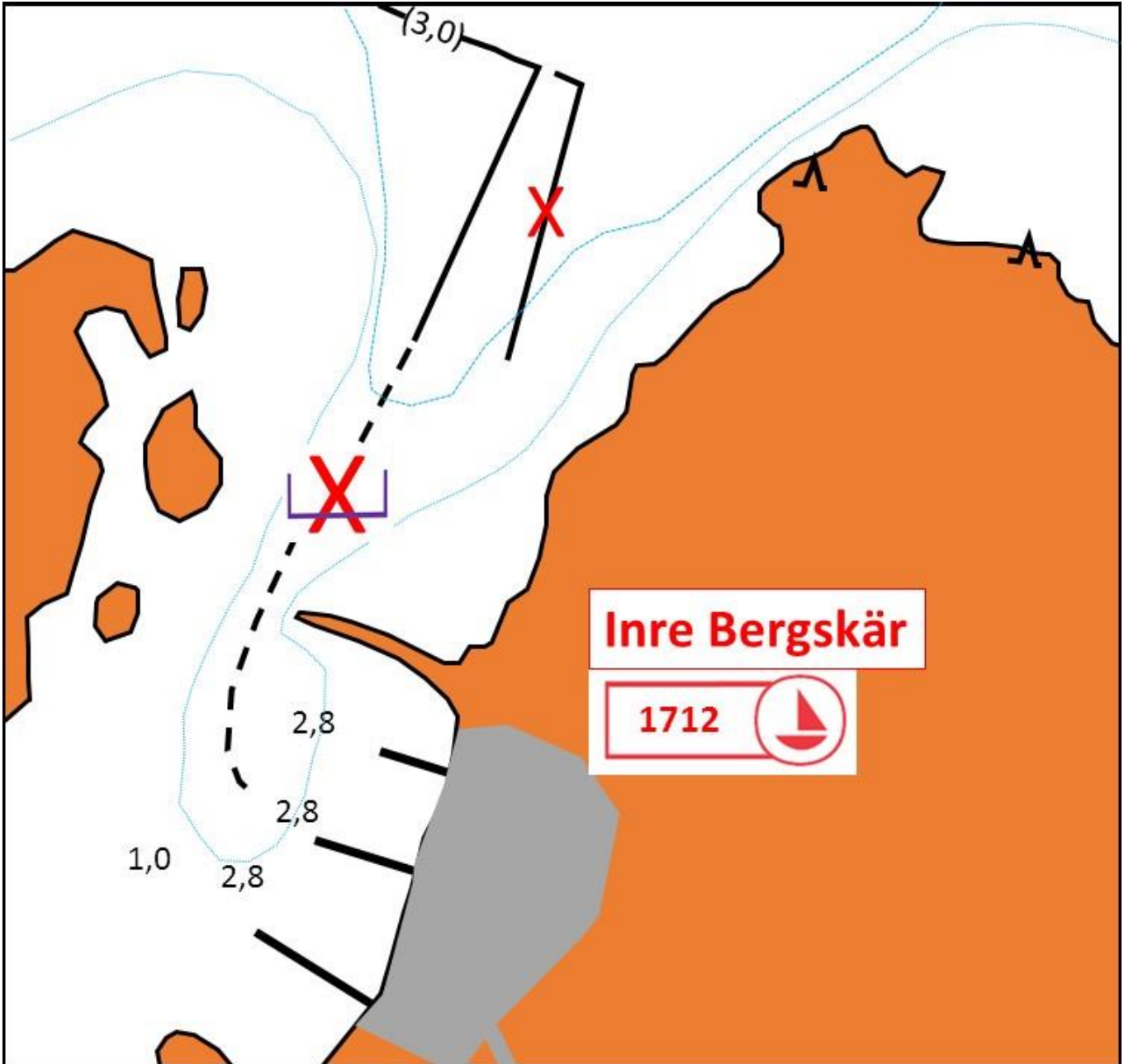




# 1712 Inre Bergskär båthamn



2 P

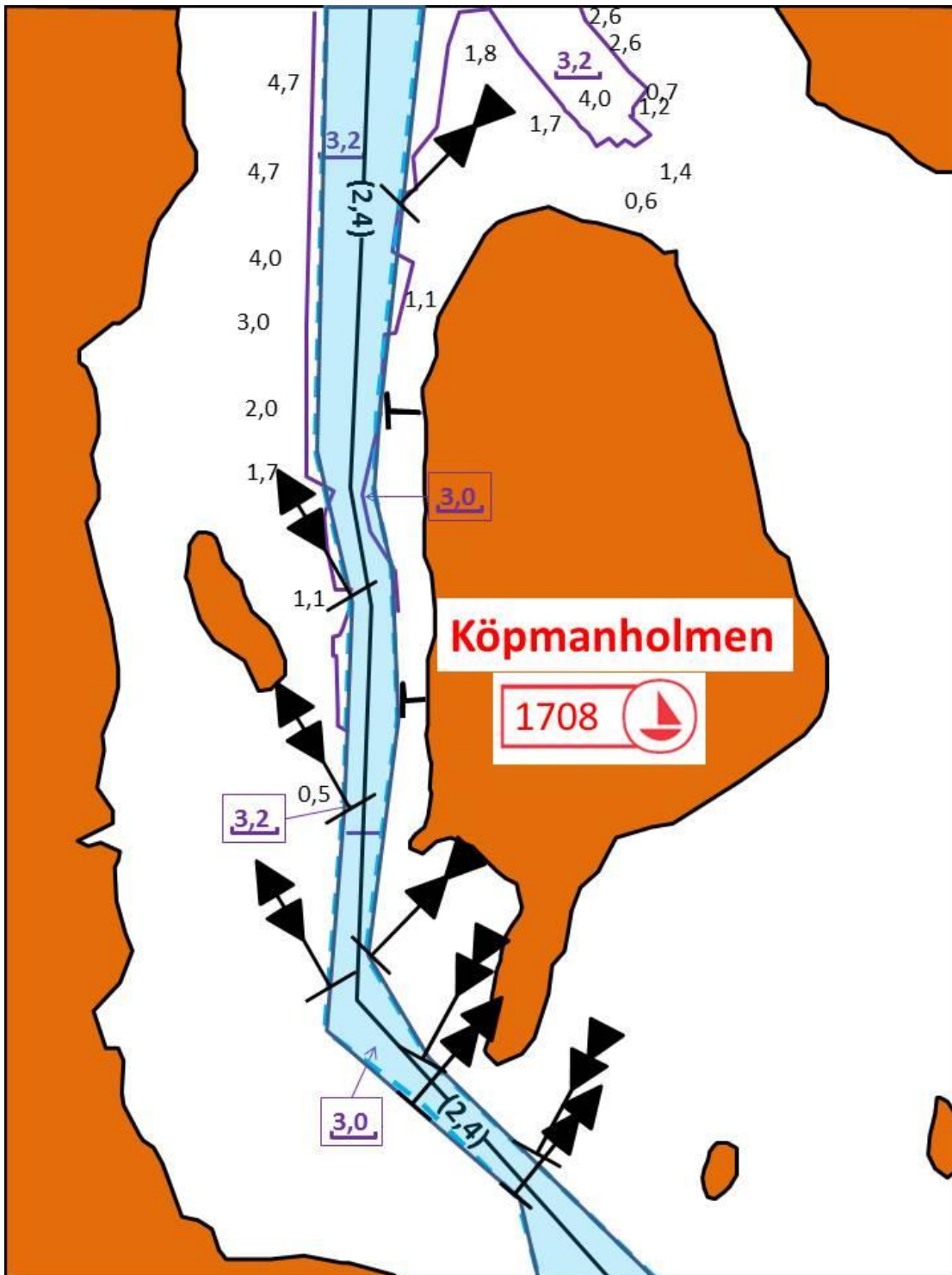




# 1708 Köpmanholmens gästbryggor, Larsmo kommuns fritidsområde

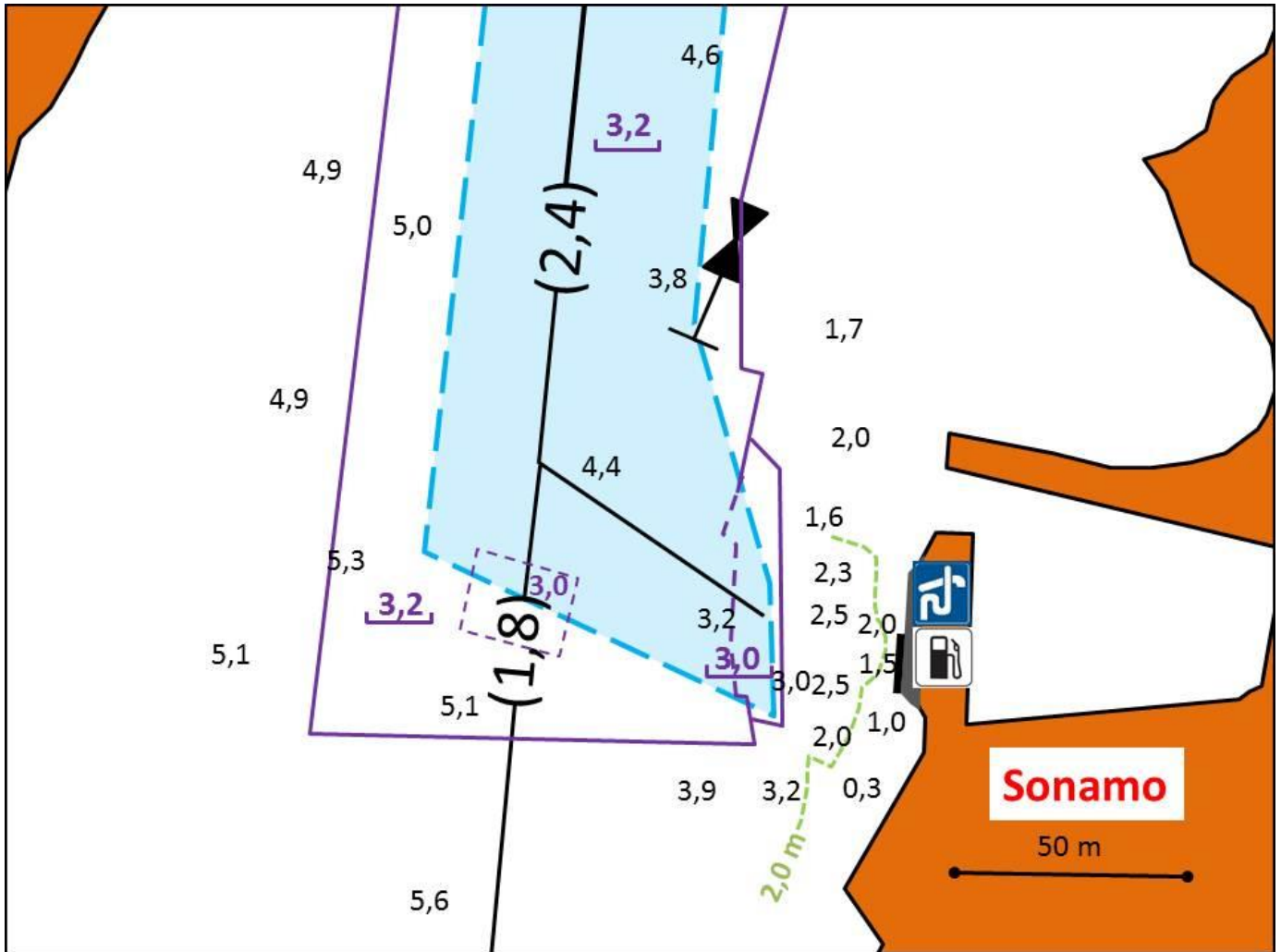


[kopmanholmen.fi/restaurang/](http://kopmanholmen.fi/restaurang/)





1706 Sonamo servicebrygga och bränsledepå, djup vid bryggan ca 1,5 m



## Fiskeläget på Öuran, Söderskatan (hamn nr 1688)



1,6 m



2,4 m



**Bli medlem i HSR ! Håll Skärgården Ren upprätthåller service i hamnen**

Fiskeläget på Öuran i den yttersta skärgården i Bottniska viken är ett typiskt exempel på en bas, som i århundraden varit i användning för jakt och fiske och där fiskestugorna och ekonomibyggnaderna från början av 1900-talet har bevarats. I öarnas sydspets finns en liten fiskehamn och ca femton jägarstugor, som bildar en helhet.

Vid fiskeläget där även den 7 km långa naturstigen startar kan man tillfälligt ligga vid huvudbryggan längst ner på udden. Endel besökare med mer grundgående båtar lägger dock till norr om fiskeläget, vid Sanden och Sturviken, för att simma och tälta.

Länk till museiverkets sida om Öurans fiskeläge:

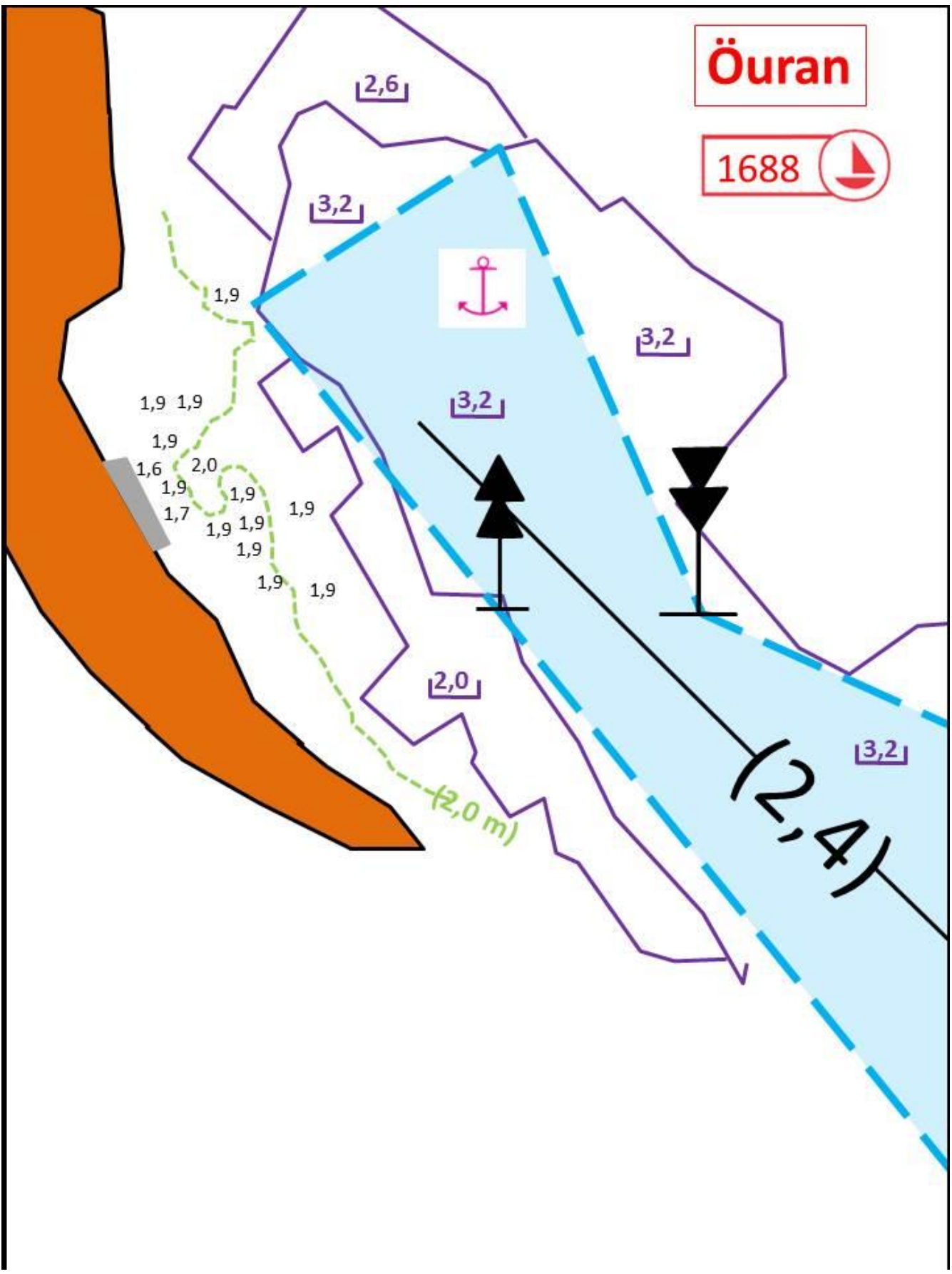
[http://www.kulturmiljo.fi/read/asp/rsv\\_kohde\\_det.aspx?KOHDE\\_ID=4586](http://www.kulturmiljo.fi/read/asp/rsv_kohde_det.aspx?KOHDE_ID=4586)

Farleden har införts i farledsregistret 2016.



# Öuran

1688 





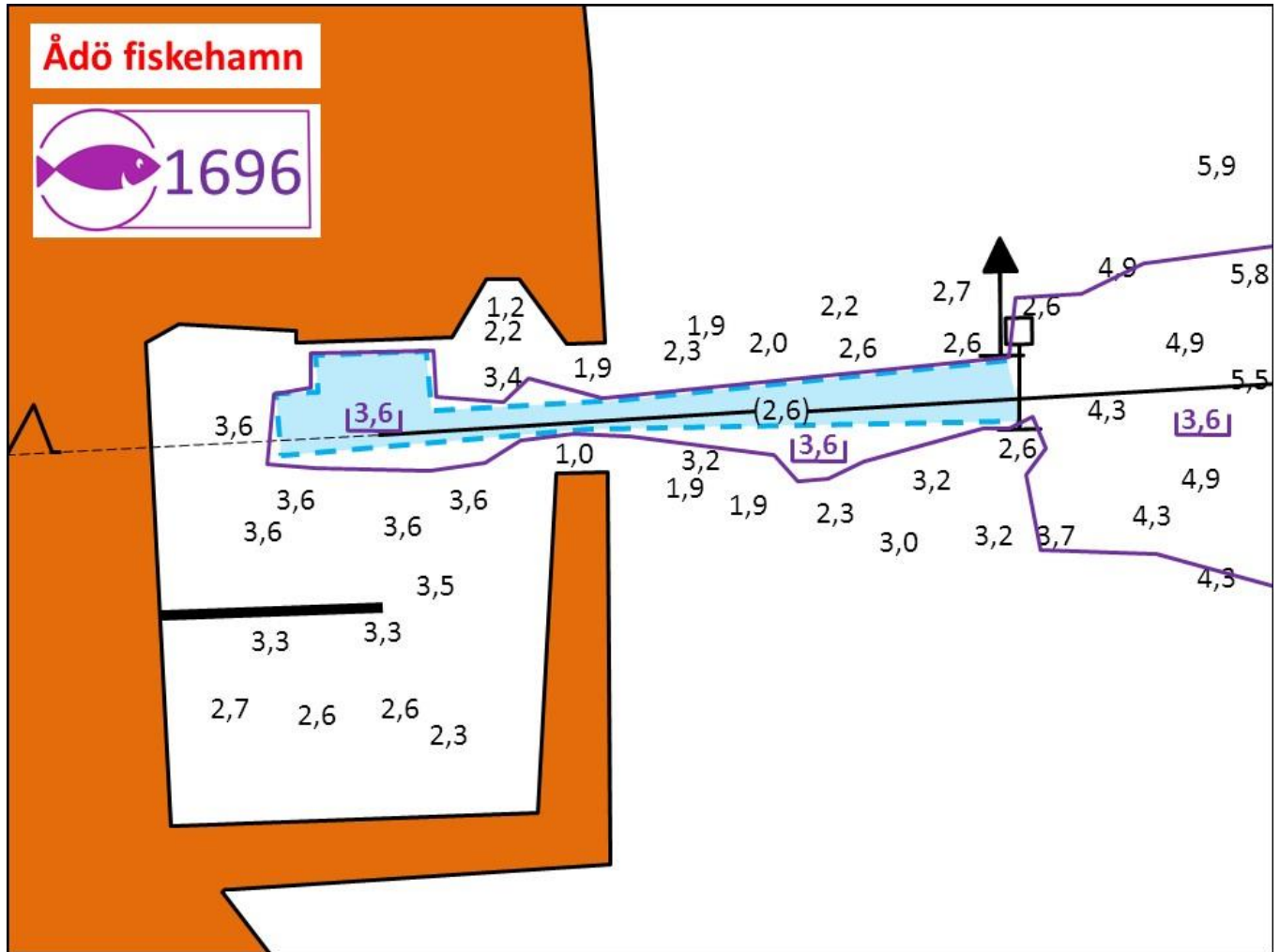
## 1696 Ådö fiskehamn



### Bränsleförsäljning har öppnat vid midsommar 2016 (invid fiskebryggan)

Strandis har planer på att öppna en fiskbutik i början av sommaren 2017 och att rusta upp hamnen de närmaste åren. I planen ingår även en gästbrygga. Stadsstyrelsen har förordat finansieringen uppgående till 250.000 euro i juni 2017.

### Endast tillfällig förtöjning





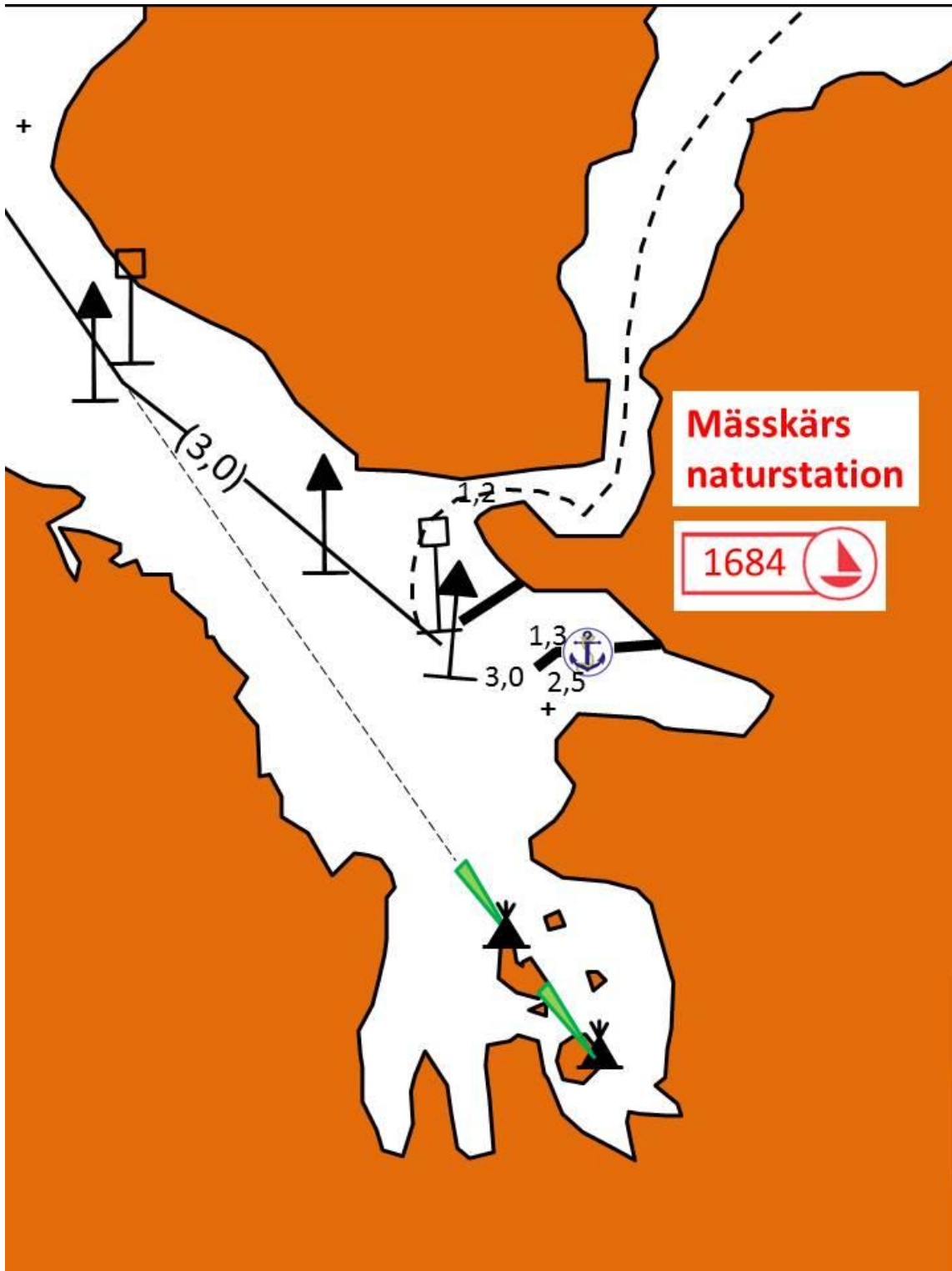
# 1684 Mässkärs naturstation (Forststyrelsen)



20 P



+35867294092





## 1700 Smultrongrund, Segelsällskapet i Jakobstad SSJ



[http://www.ssj.nu/?page\\_id=333](http://www.ssj.nu/?page_id=333)



30 P

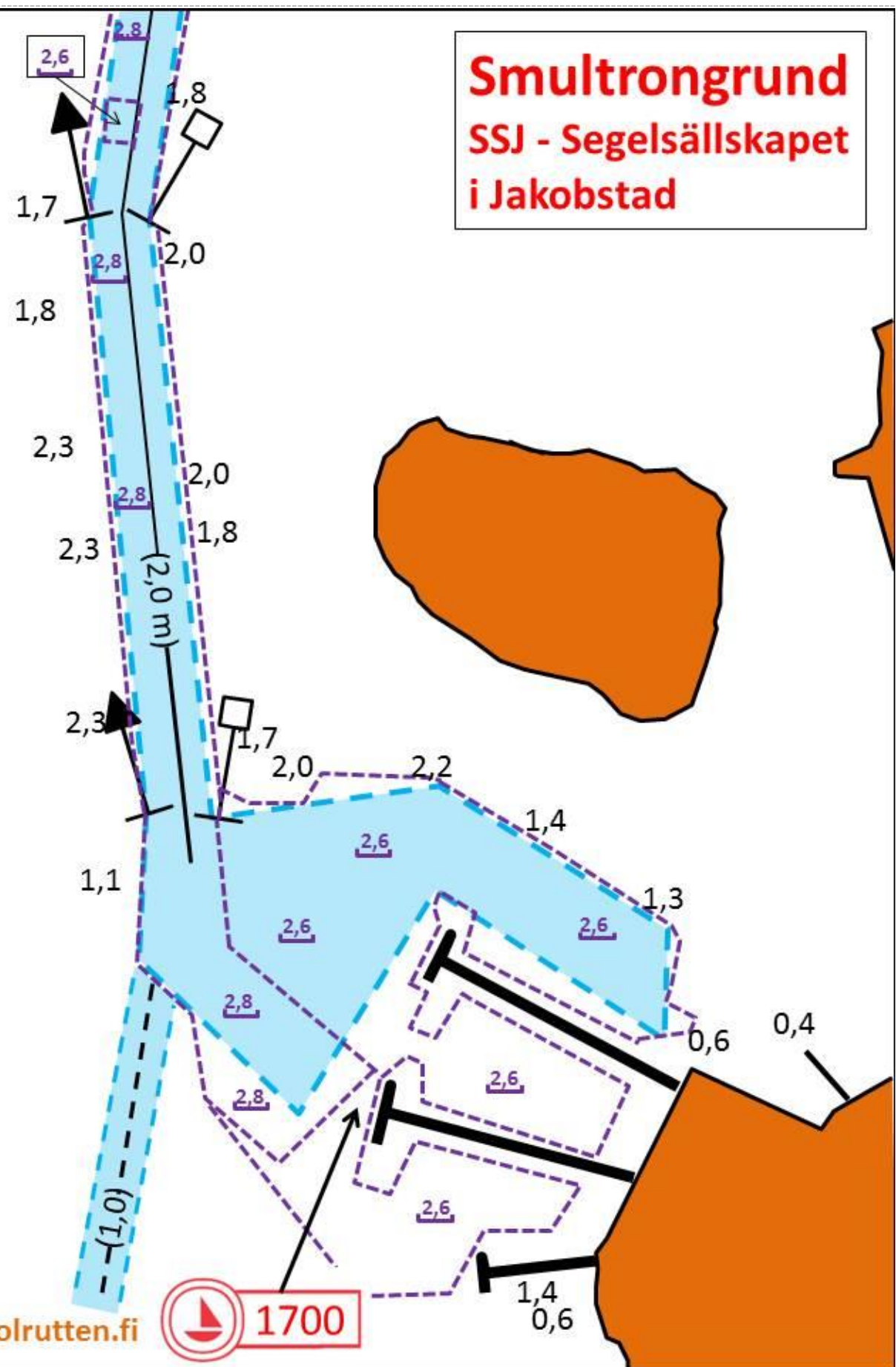


+358445640757



Nedan beskrivning för navigering till de djupaste gästplatserna. Notera att sjömättningsfartyget inte kunnat nå innanför T-bryggans yttre bojrad, men enligt föreningen är det samma djup även innanför förtöjningsbojarna. Farledsbeskrivningen presenteras i dokumentet SSJ:s inseglingsfarled. Notera att flytbryggorna är förtöjda i botten med stora tyngder till vilka det löper ketteringar. Sjömättningsfartyget har gått runt tyngderna då man säkrat djupen intill bryggorna och det är naturligtvis skäl för båtfarare att göra detsamma om man väljer att gå innanför.

# Smultrongrund SSJ - Segelsällskapet i Jakobstad



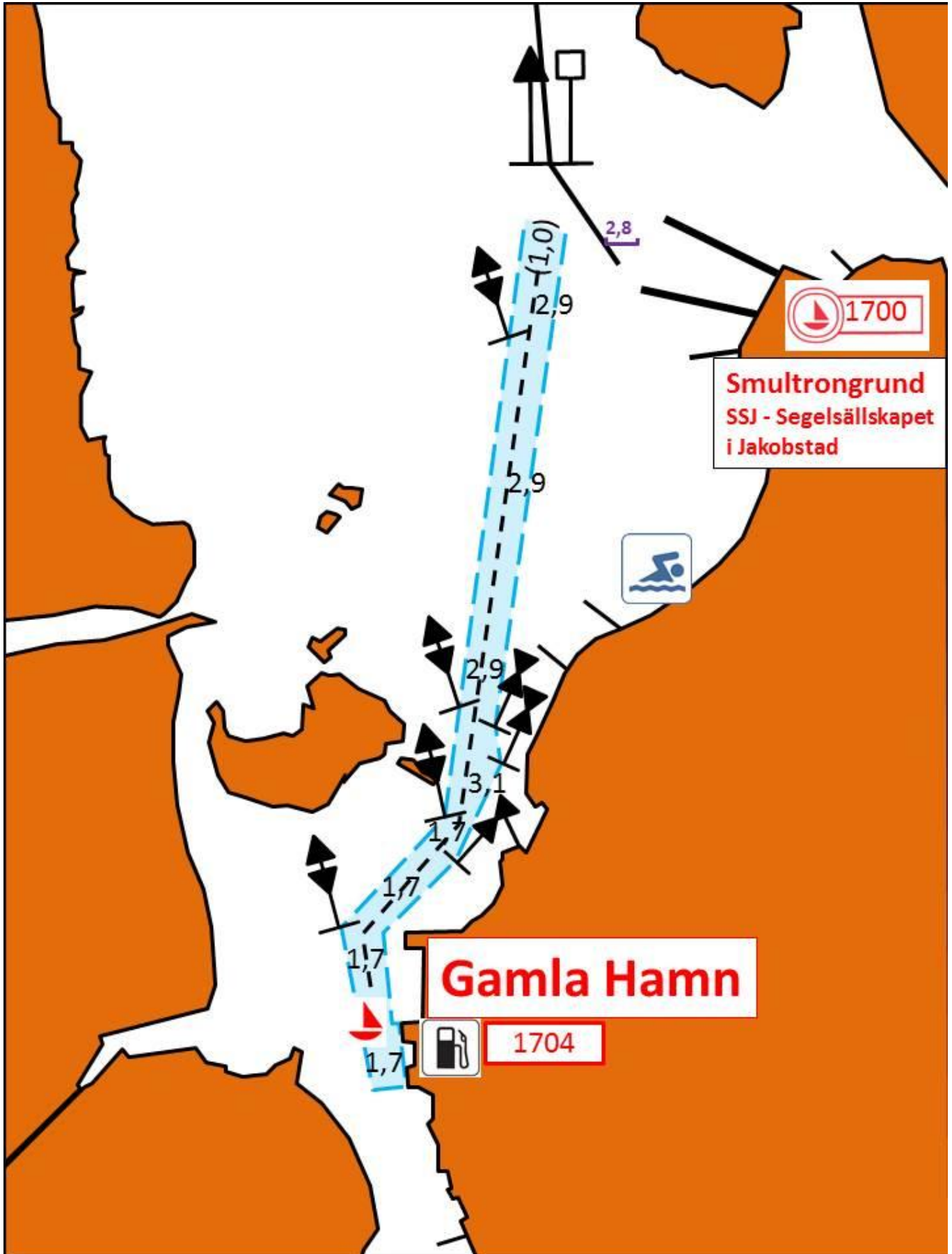
[www.solrutten.fi](http://www.solrutten.fi)

 1700



# 1704 Gamla Hamn, Jakobstad

<https://www.facebook.com/havskompaniet/>



## SSJ Segelsällskapet i Jakobstad, inseglingsfarled



**2,2 m**

**2,8**

Inseglingsbeskrivning SSJ:s farled. Observera att under farledsbeskrivningen nedan finns även infällt beskrivning av säkrade djup för de avsnitt där farledes djup är kritiskt för djupkölade båtar. I hamnens inseglingsbeskrivning finns ytterligare sådana avsnitt beskrivna. Det är skäl att hålla låg fart i de snäva portarna av vilka en är 10 meter bred.

Alholmen

6,6

3,0

(2,2 m)

Engmans-  
grundet

2,8

0,5

2,8

2,8

2,8

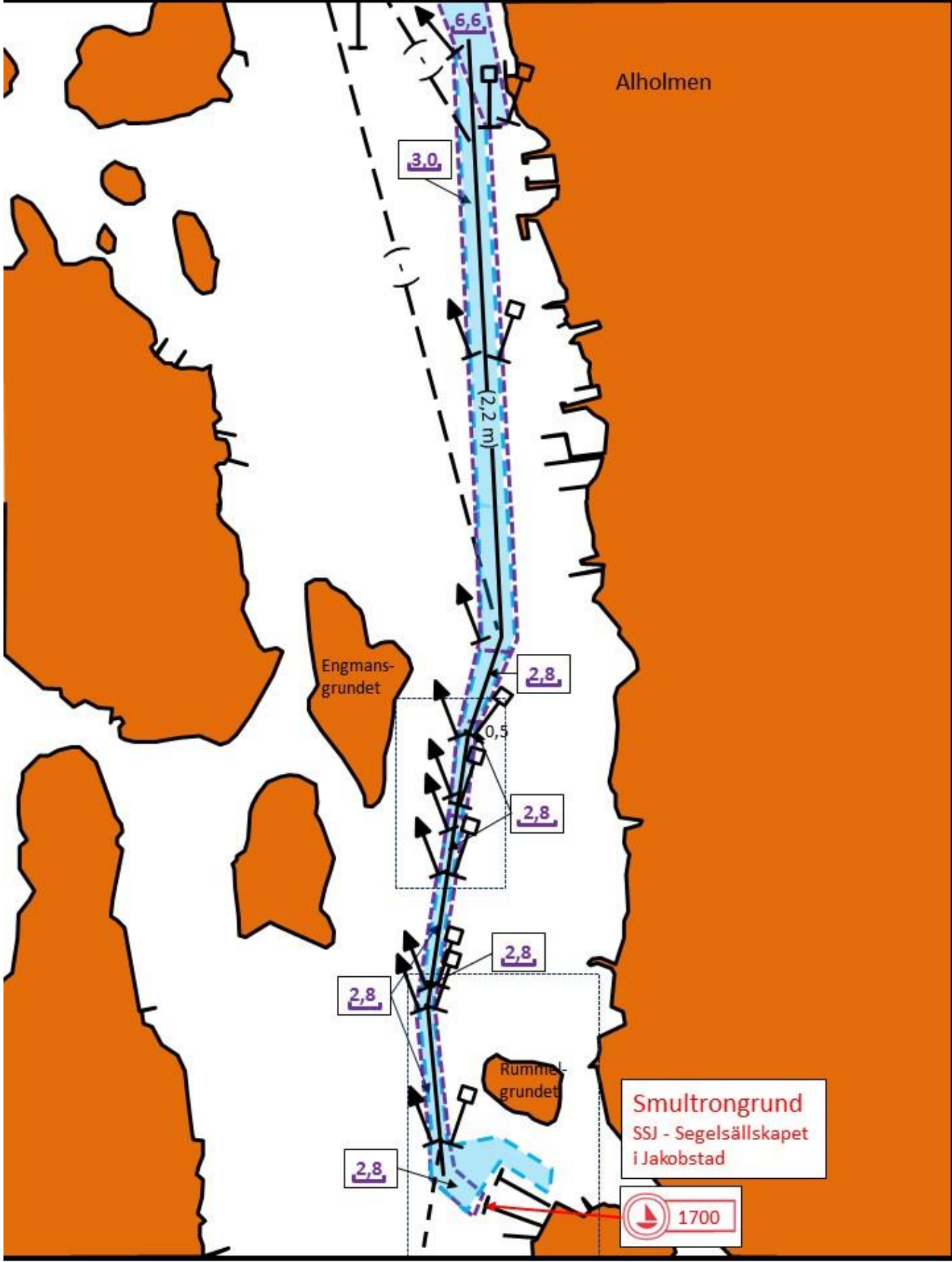
Rummet-  
grundet

2,8

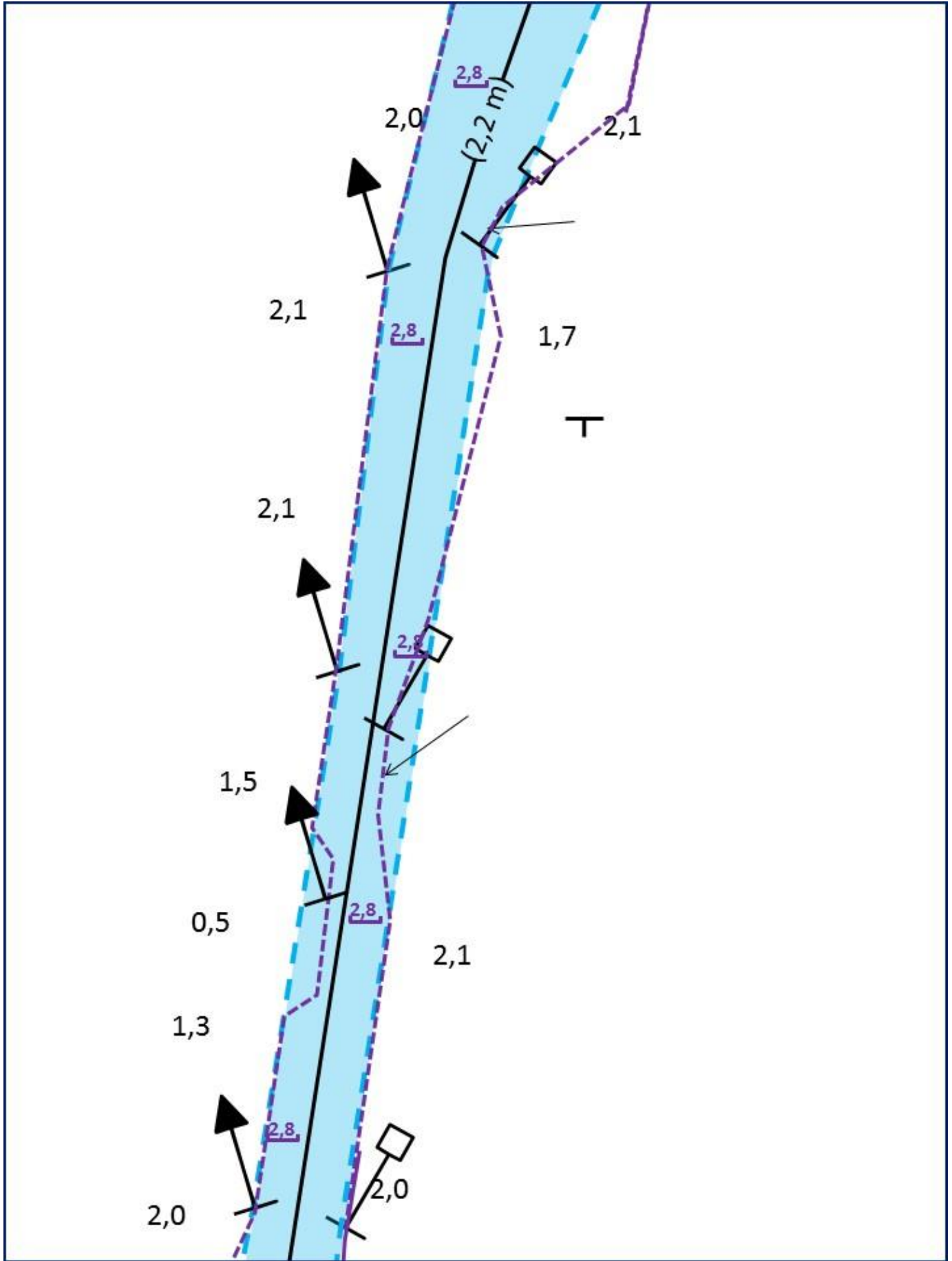
Smultrongrund

SSJ - Segelsällskapet  
i Jakobstad

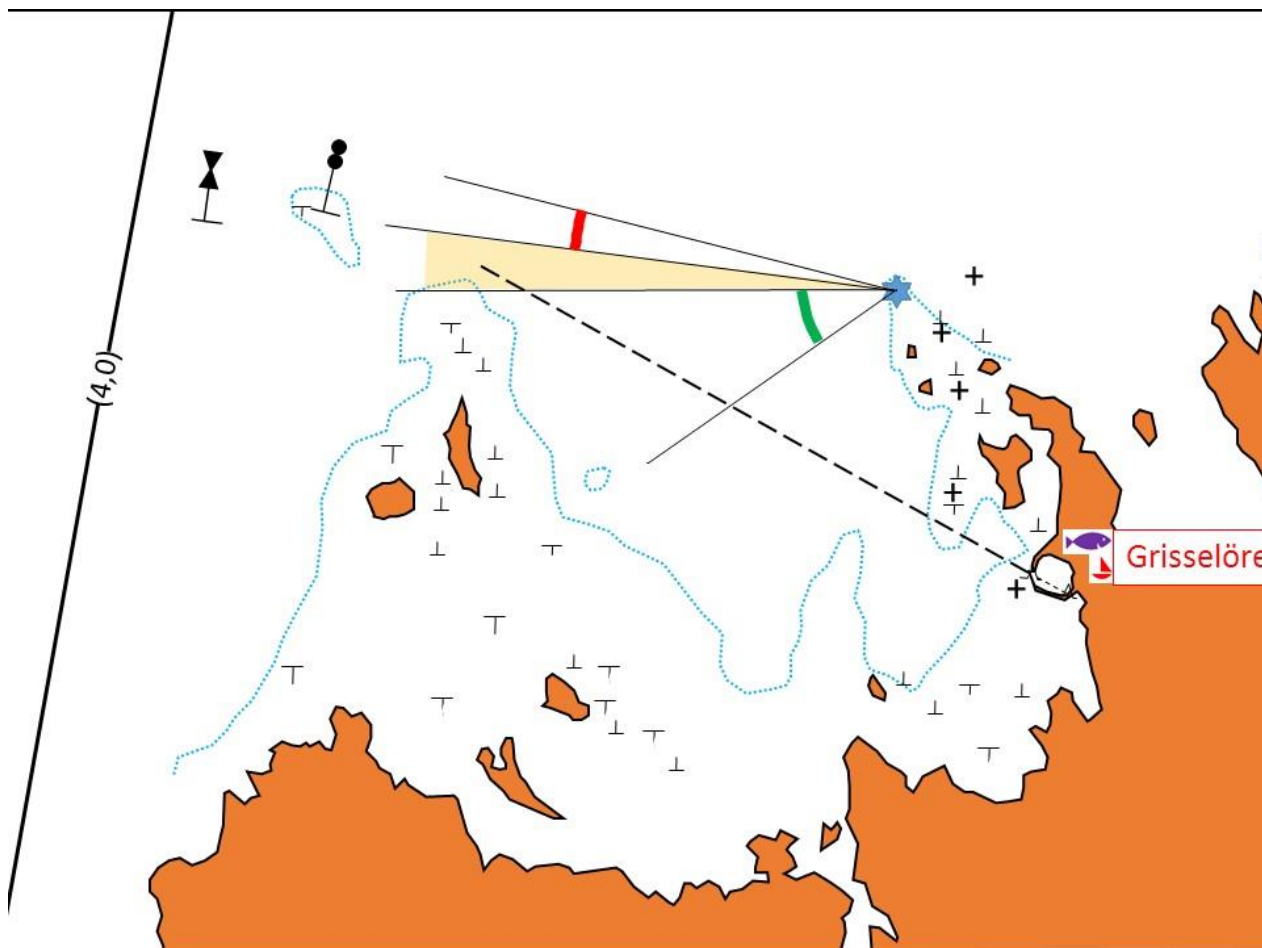
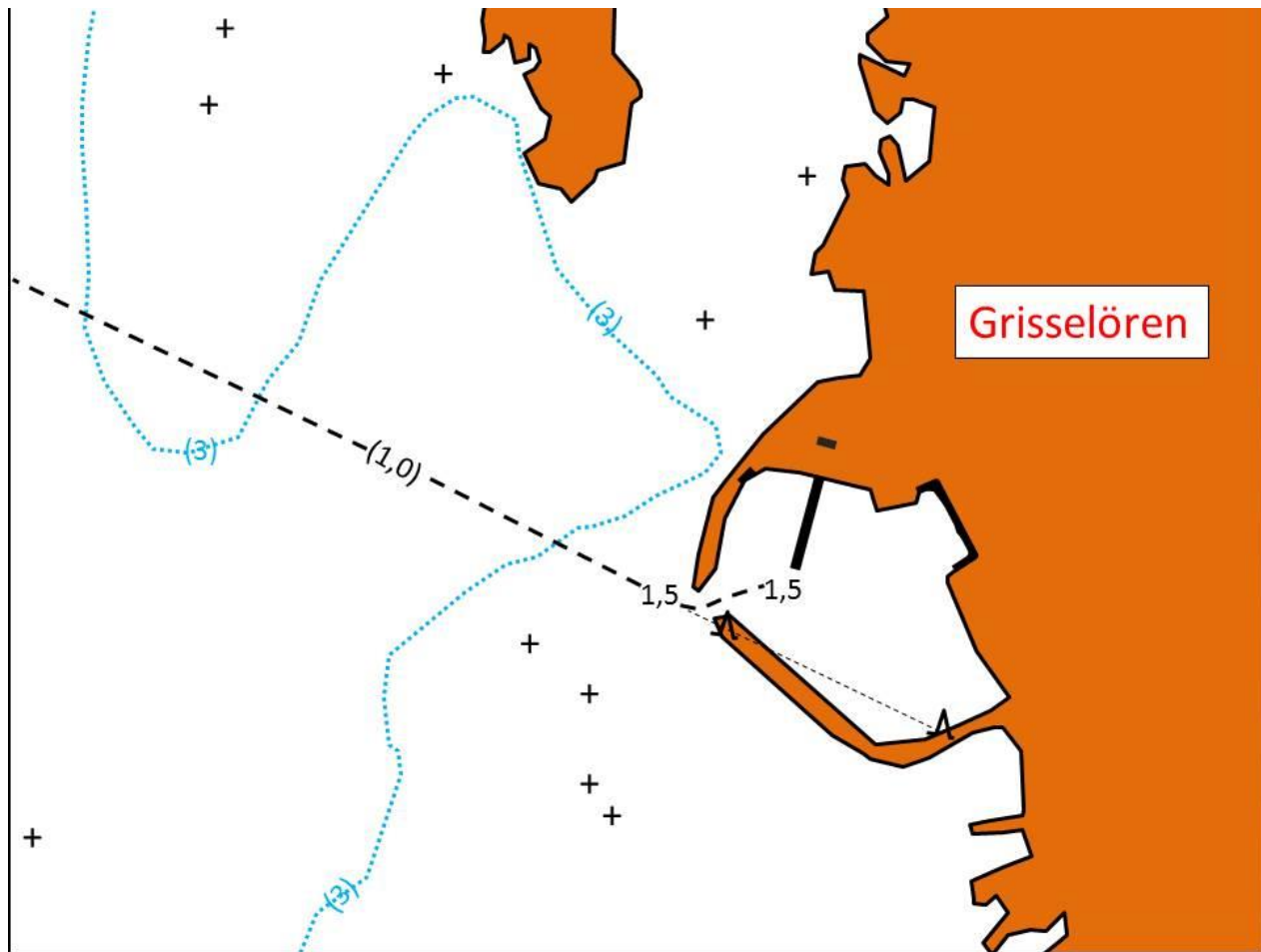
1700







# Grisselörens fiskeläge





# 1676 Andra Sjöns båthamn och SS Ägirs hemmahamn

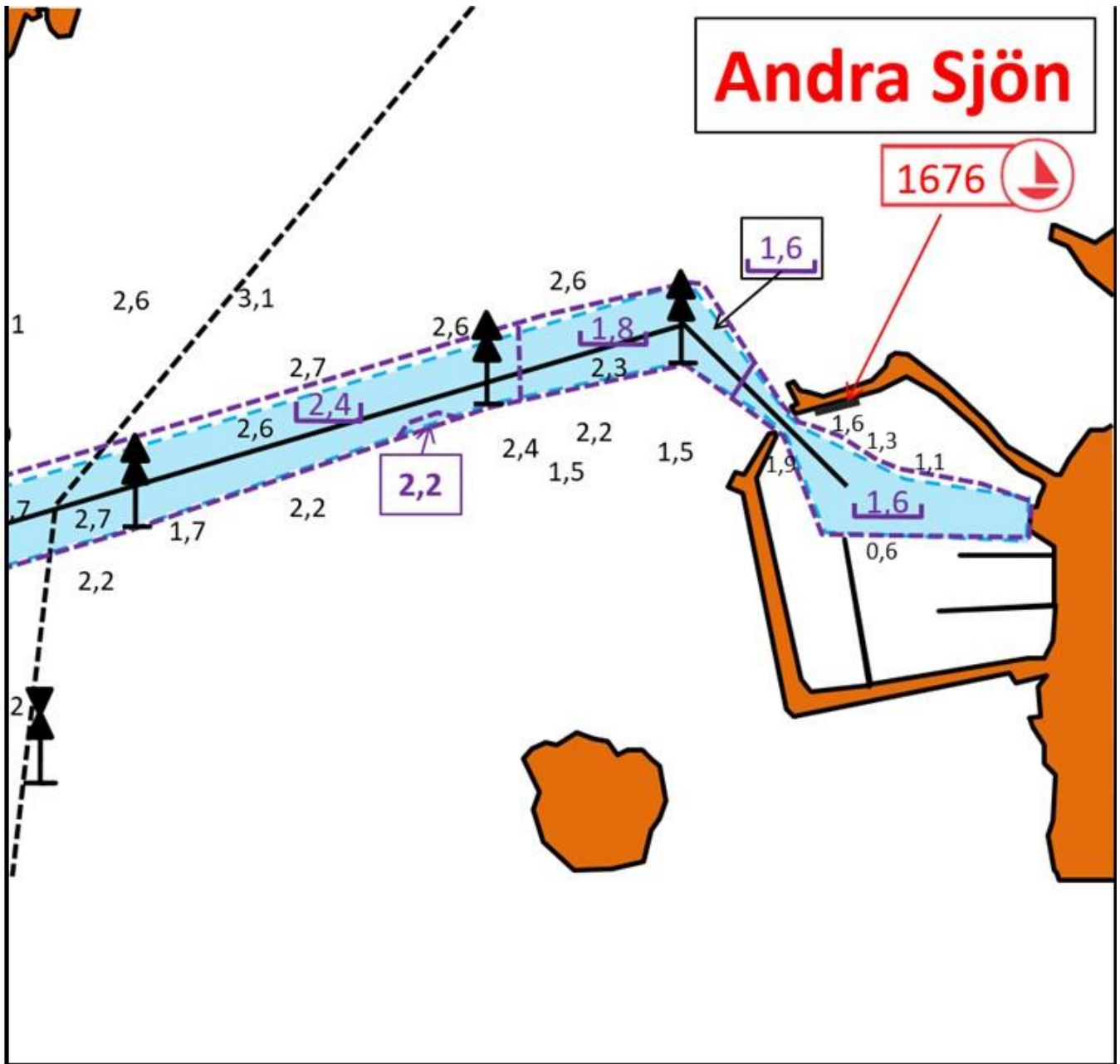


**NYKARLEBY**

*Småstad som bäst*



6 P





# 1672 Loppan



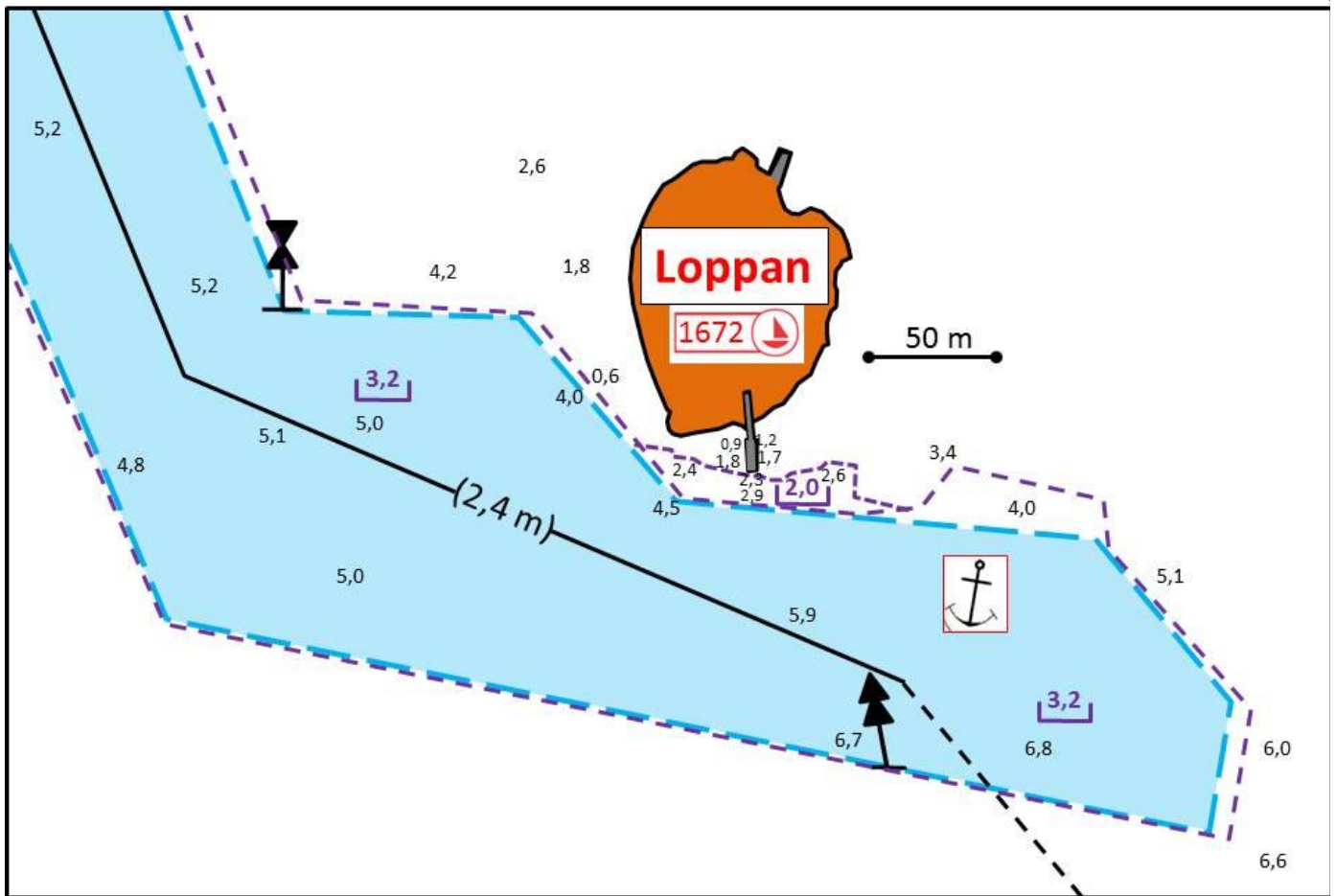
5 P



ssÄgir, Loppan



***Bli medlem i HSR ! Håll Skärgården Ren upprätthåller service i hamnen***



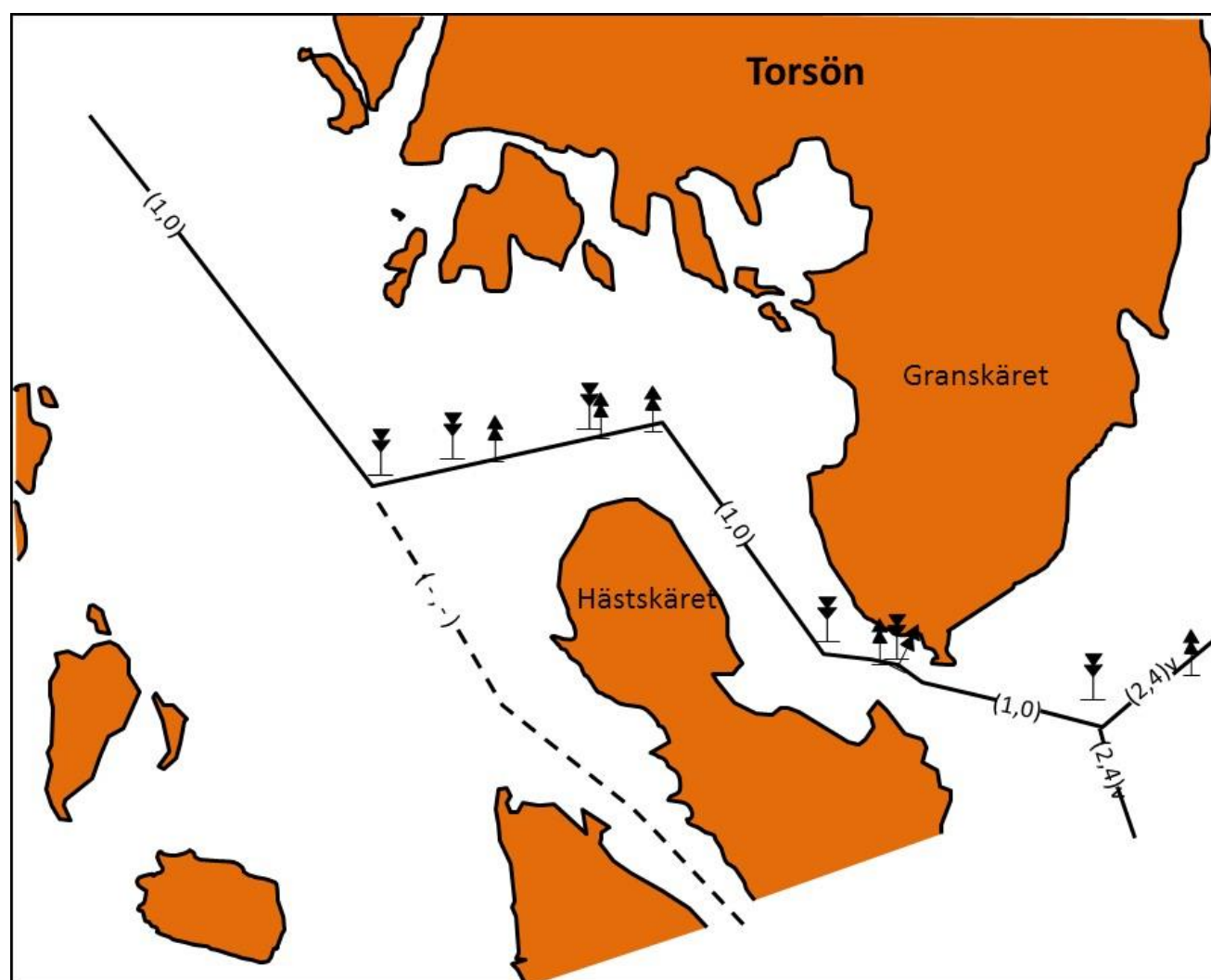
## Granskärssundets farled (nr 520)

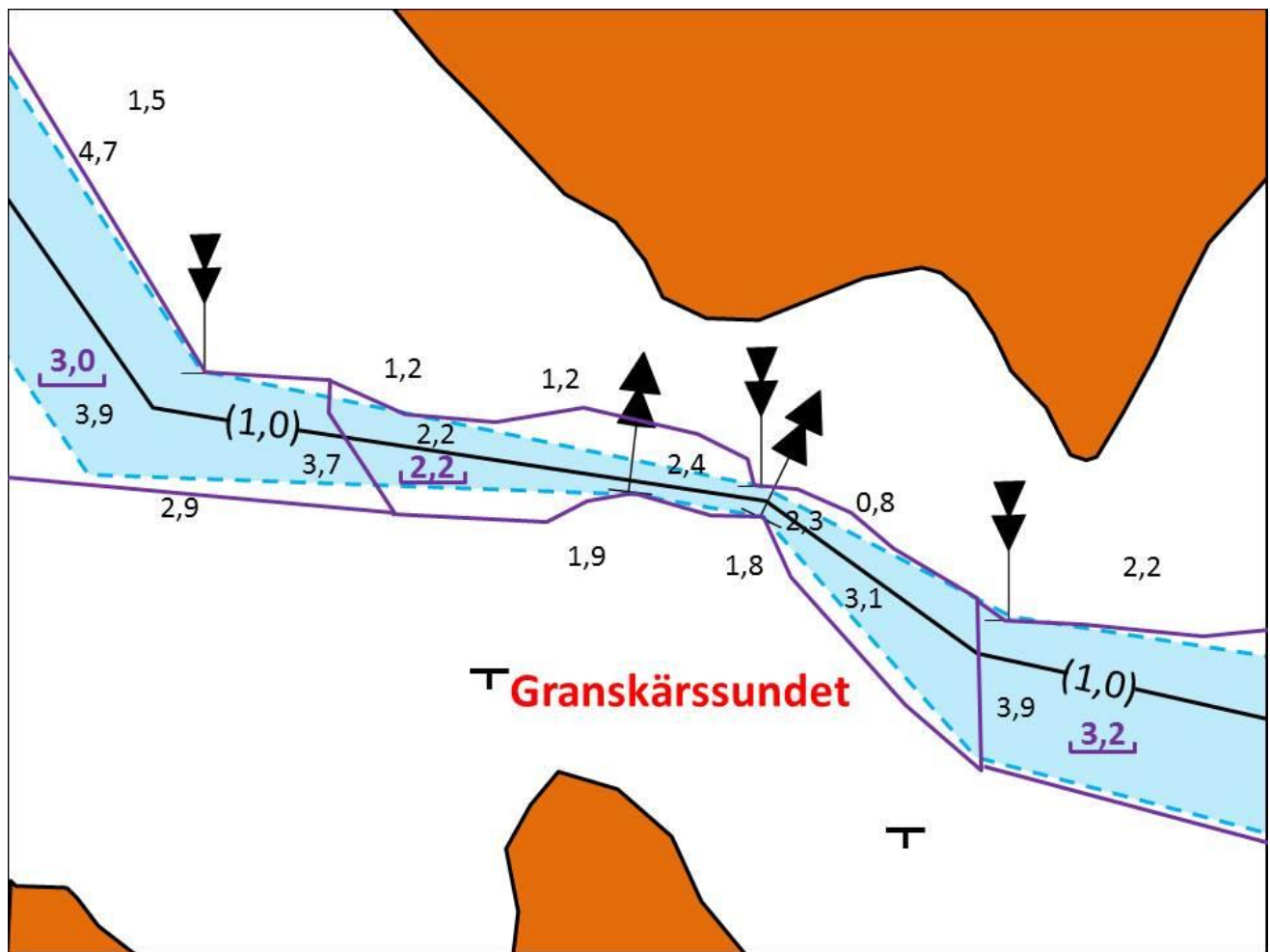
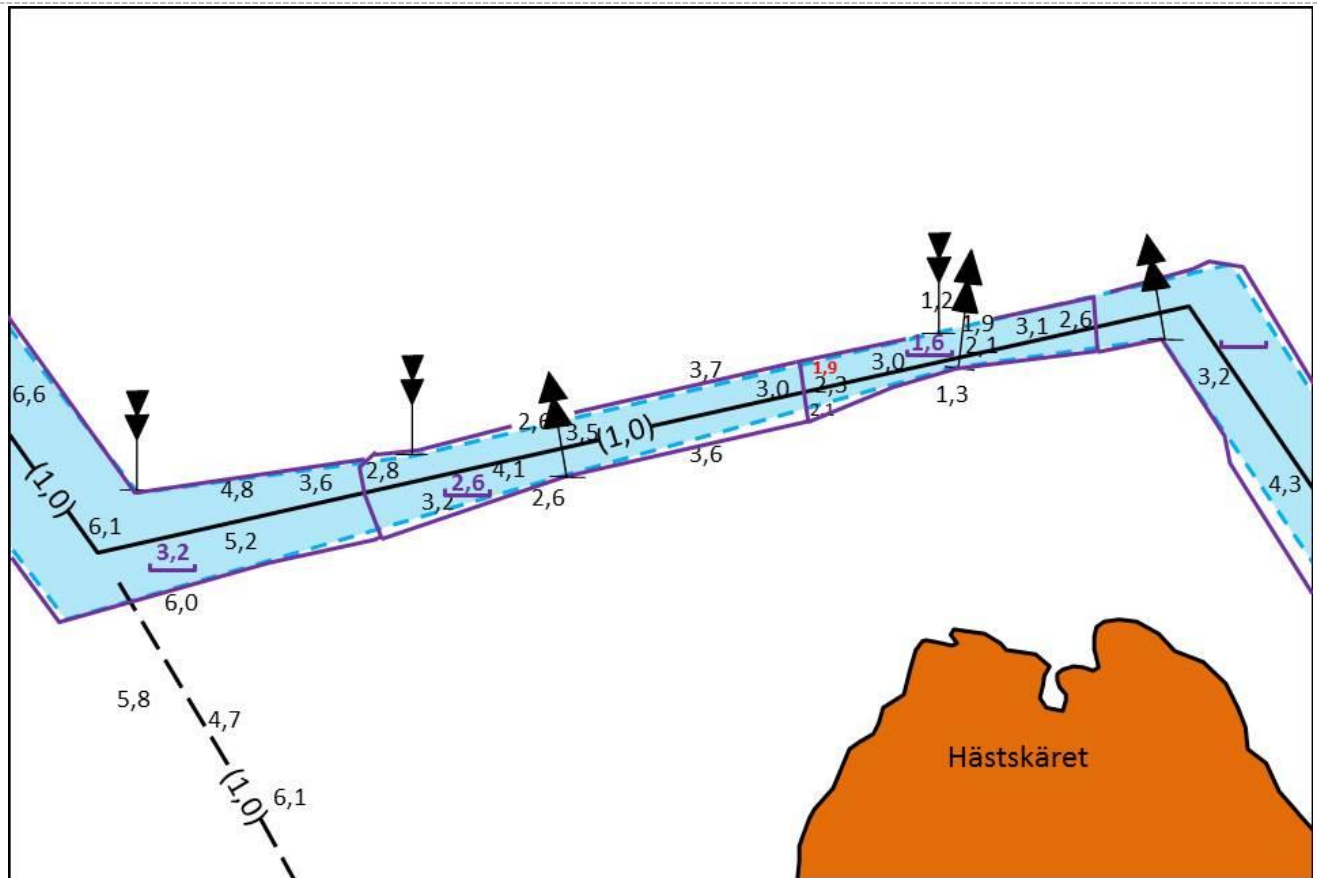


1,0 m 1,6

Båtrutten som går på norra sidan av Hästskäret har uppgraderats till allmän och djupsäkrad farled i klass fem. Farledens ledgångsdjup utgör 1,0 meter och farledsdjupets har säkrats till 1,6 meter vid medelvattenstånd år 2010. Säkerhetsmarginalen utgör således 60 cm. Farleden har färdigställts 5.9.2015 och den har fått ny remmaruppsättning. Nya remmare har kommit till och många remmare har flyttat plats något. Observera att den båtrutt som leder in på sydsidan av Hästskäret även undersöktes år 2011 och att den visade sig vara grundare än de djup som för närvarande anges i sjökort.

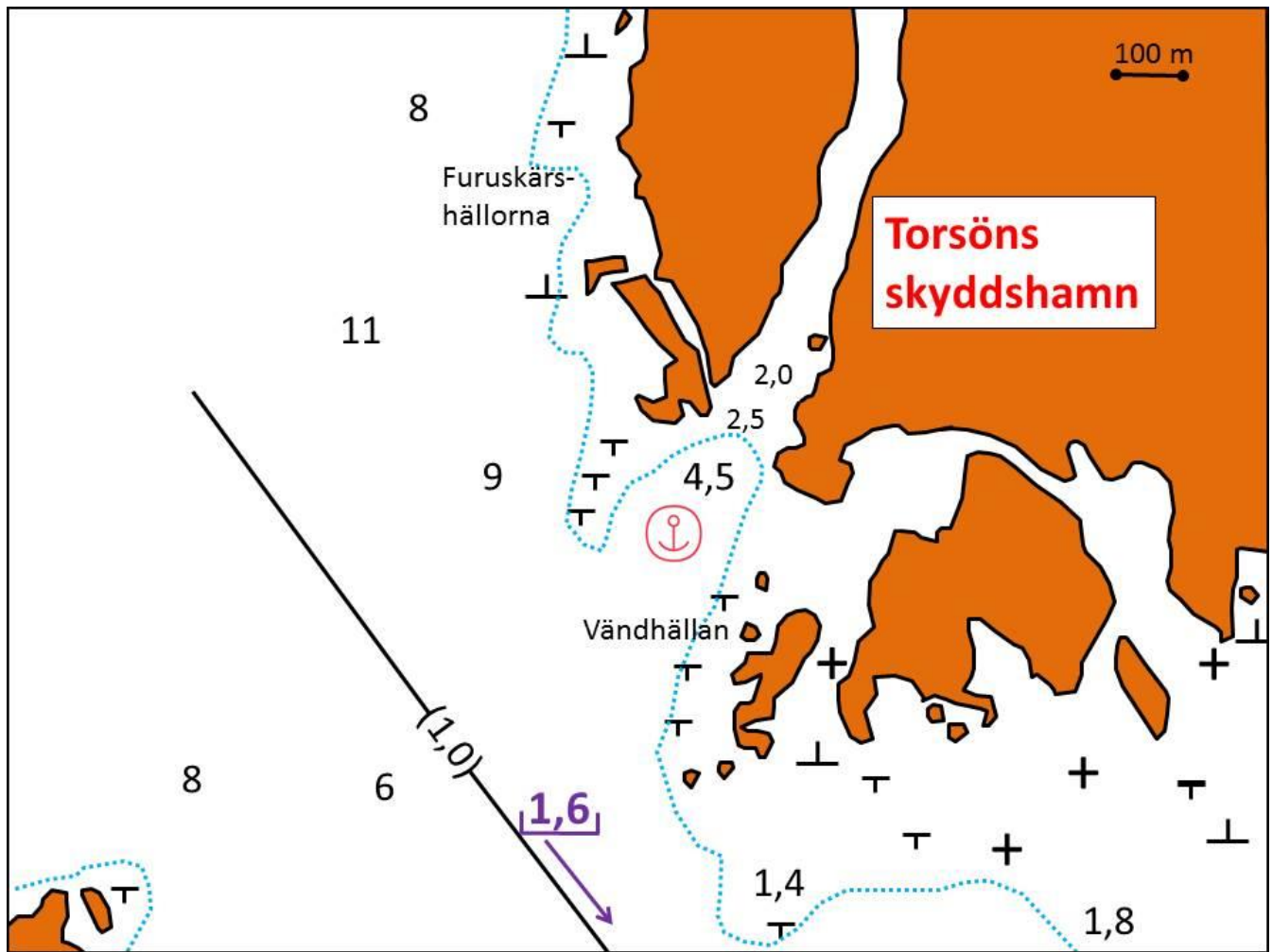
Det med stånggramning säkrade djupet utgör 1,6 m. Stången har under sjömätningarna varit höjd för att klara dyningen. Ekolodningen visar minsta djup 1,8 - 1,9 m. Den punkten har märkts med röd djupsiffra i infälld ruta nedan. Påpekas dock att heltäckande ekolodning inte är lika säker som mekanisk stånggramning.







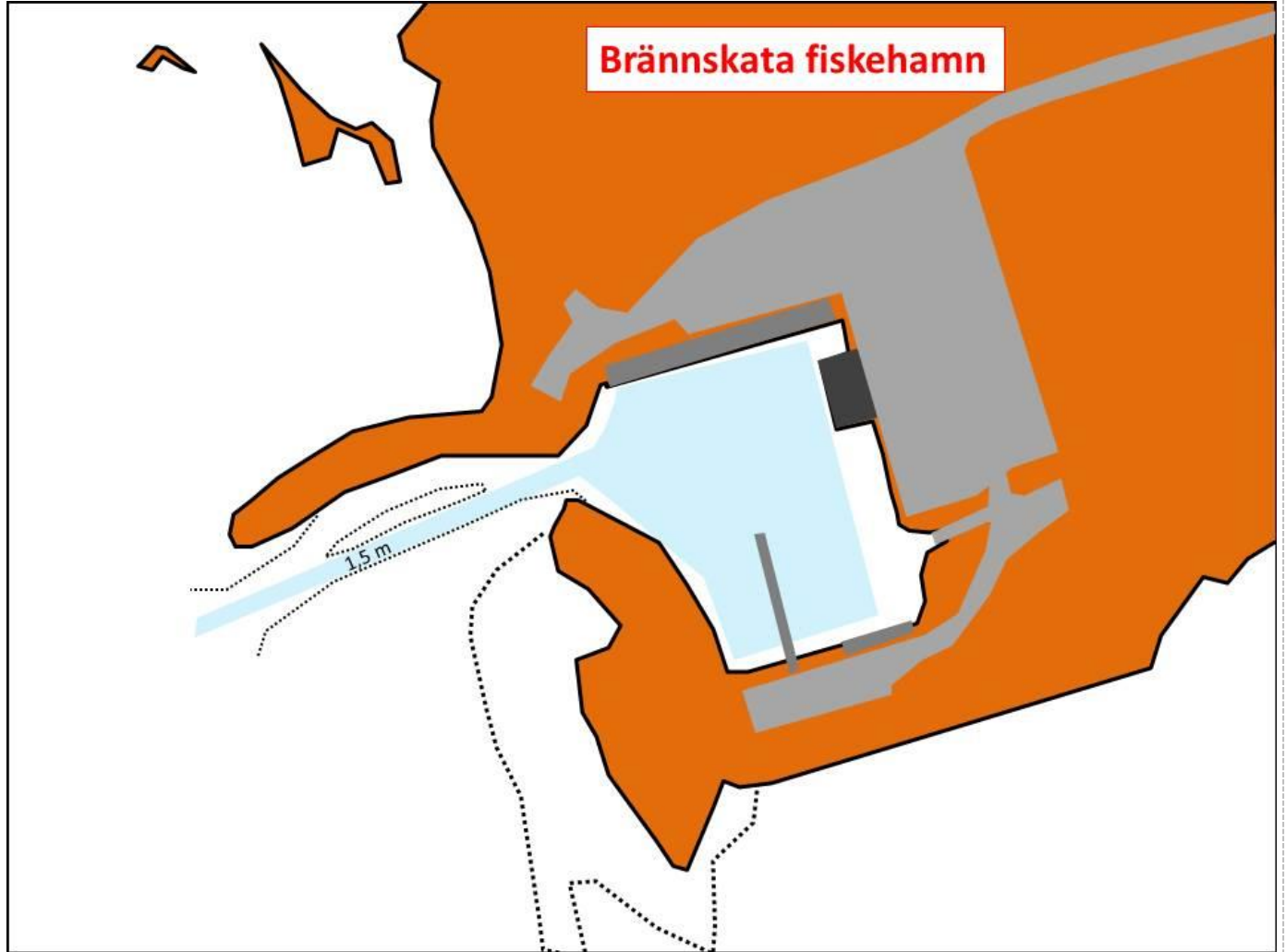
## 1668s Torsöns skyddshamn





## 1652 Brännskata fiskehamn

Invid inloppet till Monäsviken ligger Brännskata fiskehamn. Hamnen besväras av den mycket rörliga sanden och det är för det mesta grunt i inloppet.

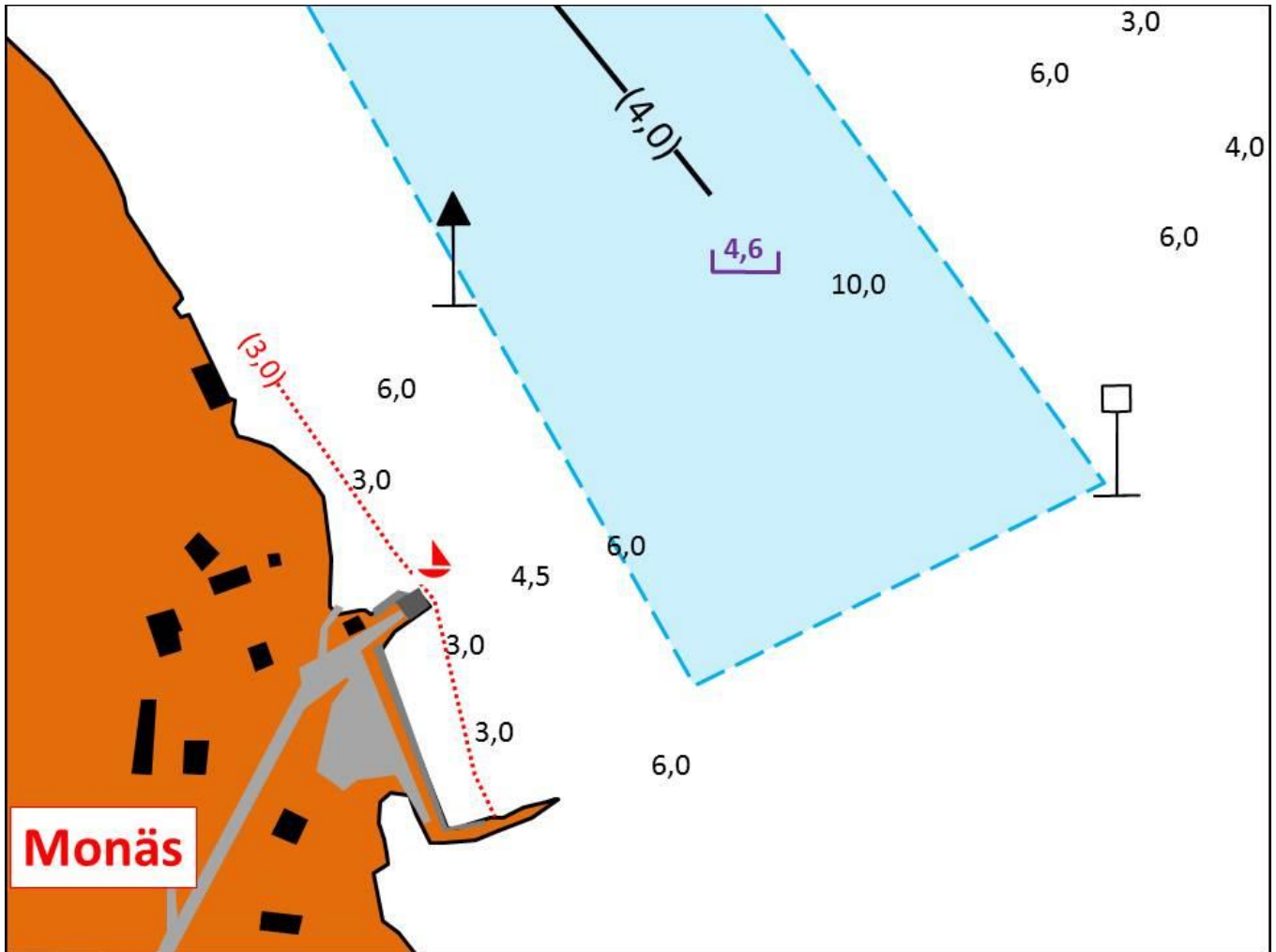






## Monäs brygga

Monäs brygga utgör den bästa landningsplatsen om man tänkt sig besöka och njuta av Storsands sandstränder en vacker solig dag!





1670 Stubbens fyrplats, 1,0 - 1,5 m



2 P



2,4 m

3,2



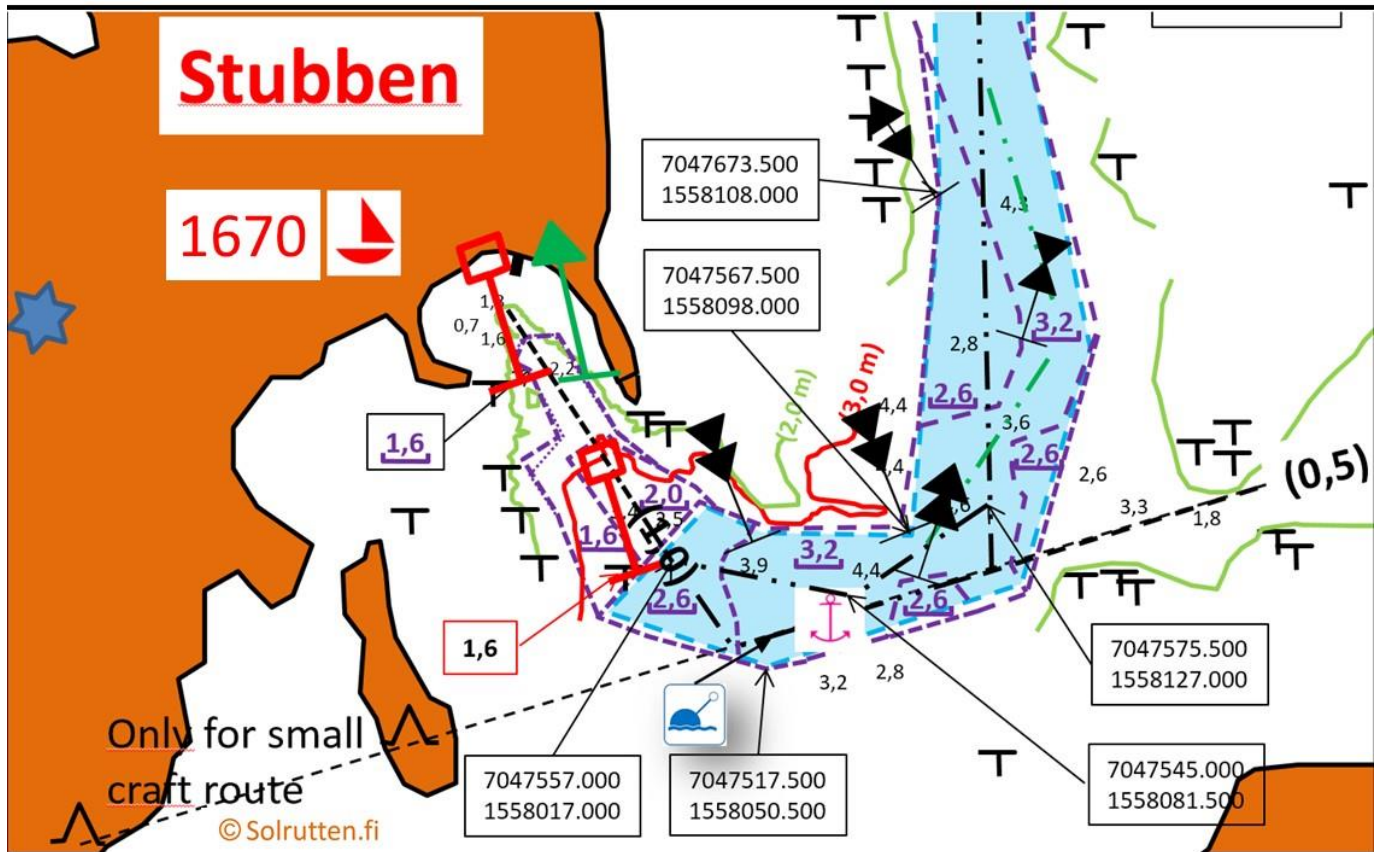
1 P



1 P

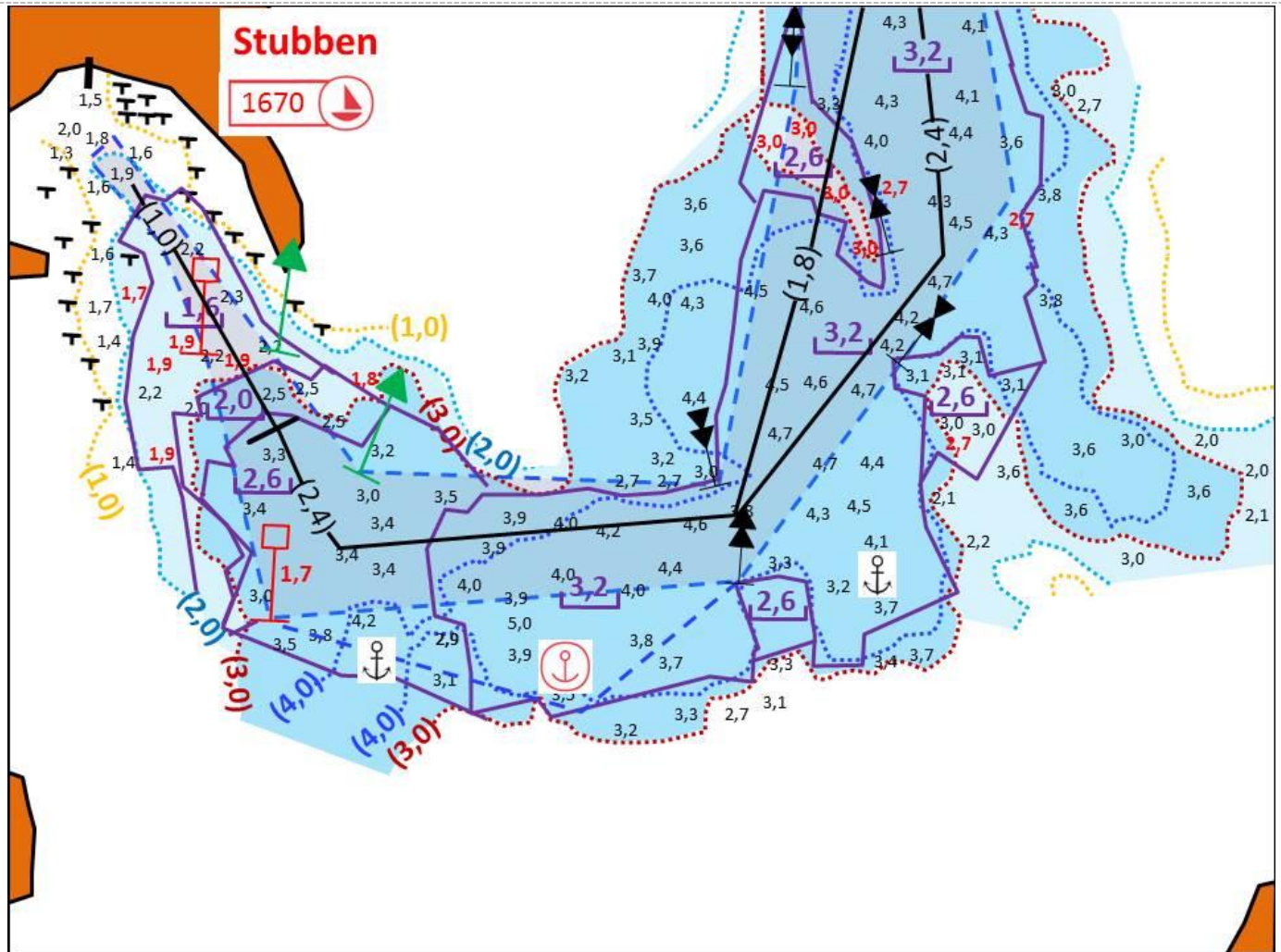


Bli medlem i HSR ! Håll Skärgården Ren upprätthåller hamnens service



Det kan vara litet variation på remmaruppsättningen beroende på att isen tar en del, och lagret där ute är begränsat.

Utskärsbojen är placerad vid skyddshamnssymbolen:



Insegling till Stubbens tidigare lotsplats. Enskild farled



1,0 m

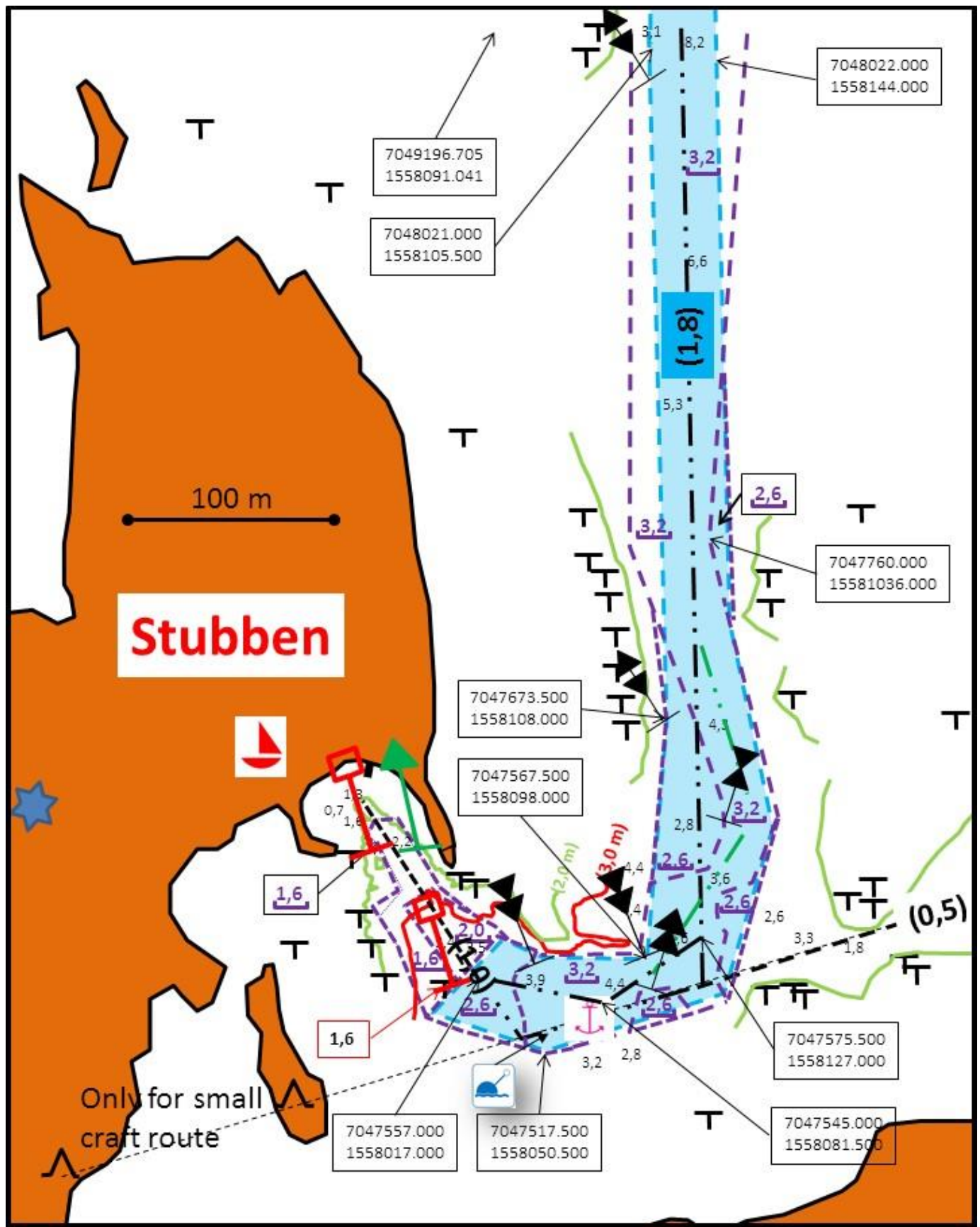


1,8 m 2,6, (2,4 m) 3,2



1 P

Nedan närmast inseglingsbeskrivning och längre ner farledsbeskrivning:



7049196.705  
1558091.041

(4,0)

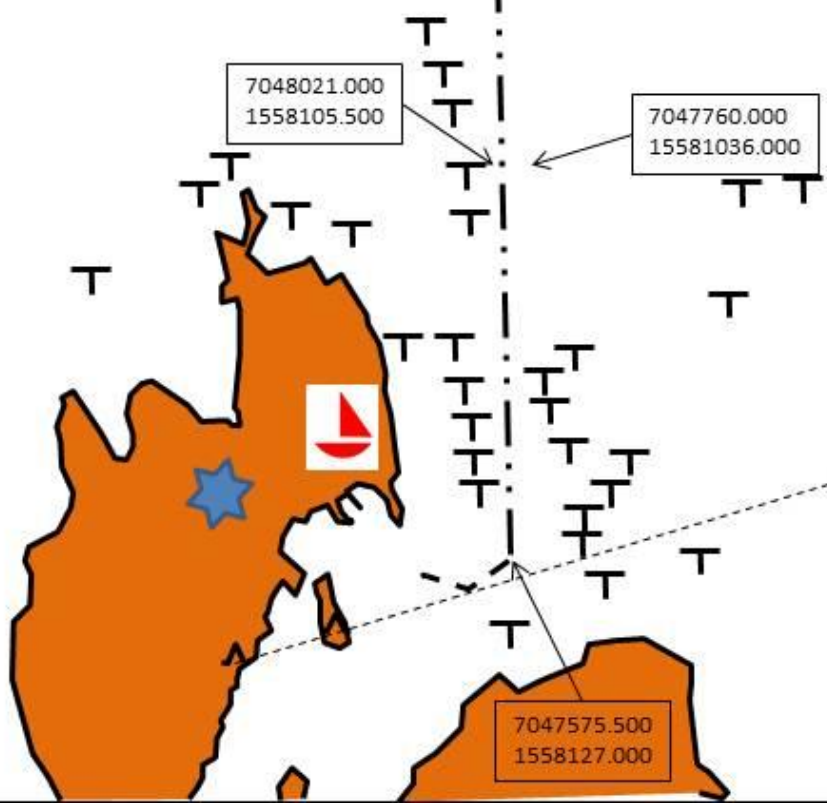
**Stubben**



7048021.000  
1558105.500

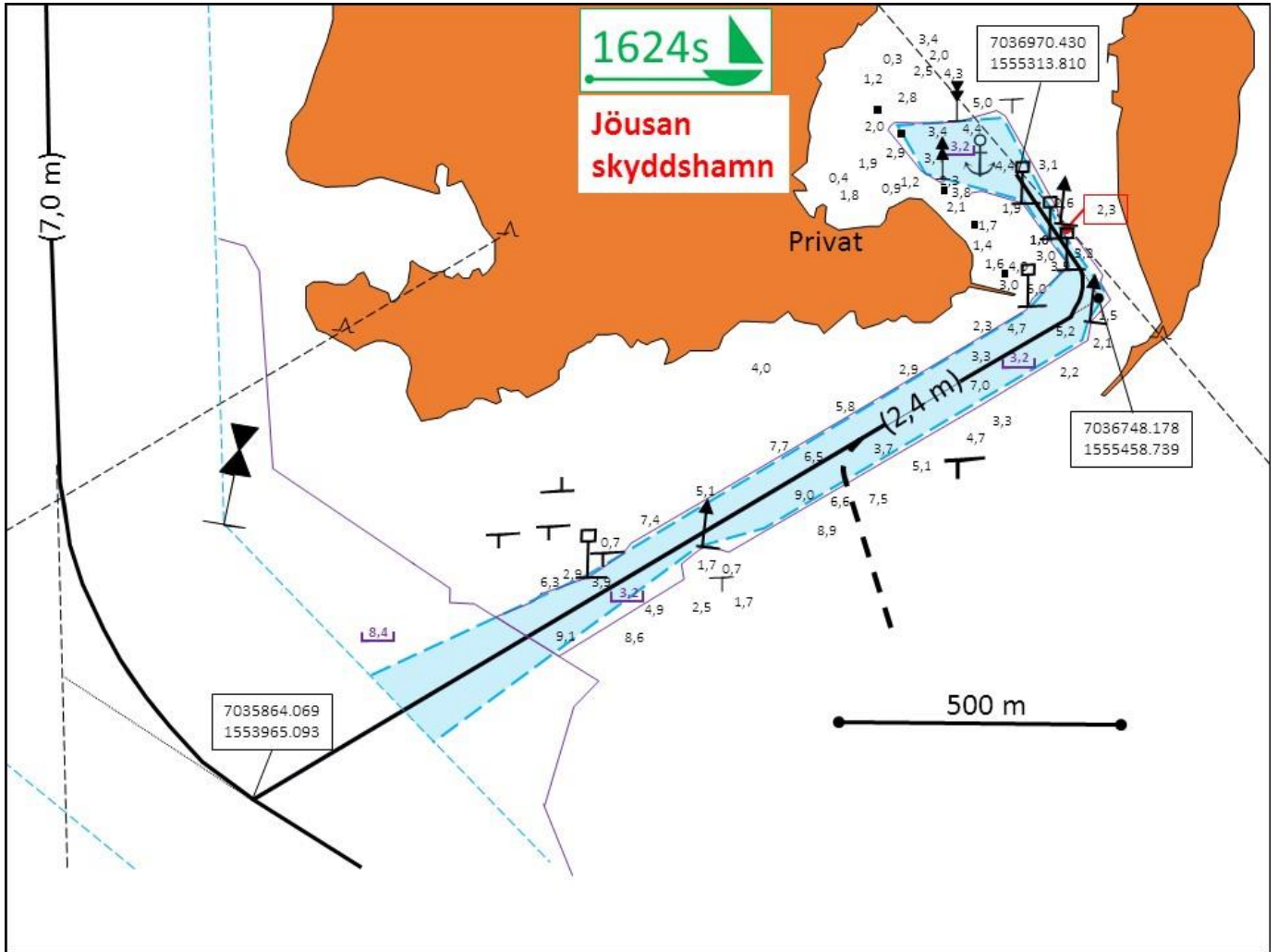
7047760.000  
15581036.000

7047575.500  
1558127.000





# 1624s Jösans skyddshamn





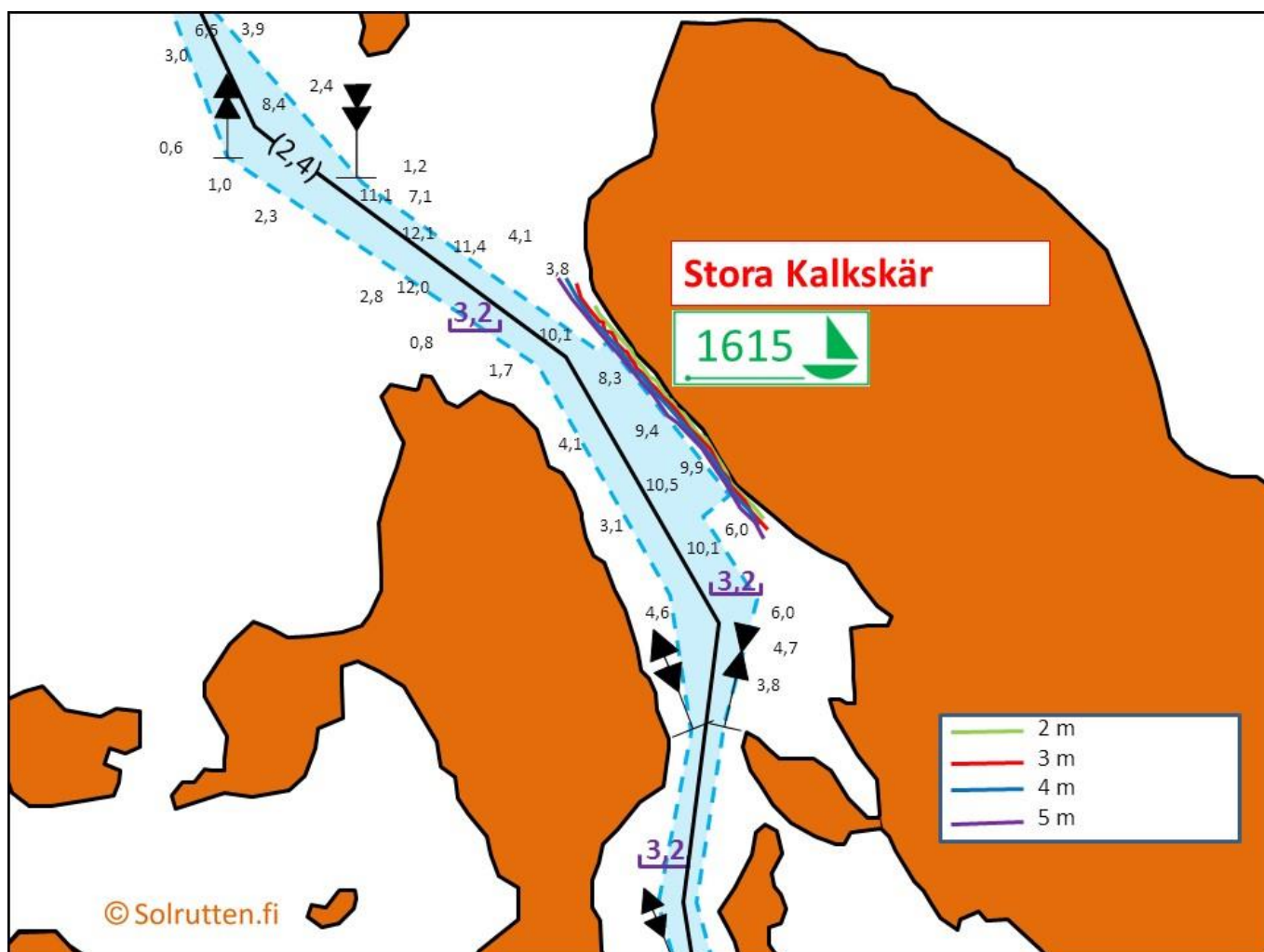
# 1615 Stora Kalkskär



Förtöjning vid klippor



[Bli medlem i HSR !](#) Häll Skärgården Ren upprätthåller service i hamnen

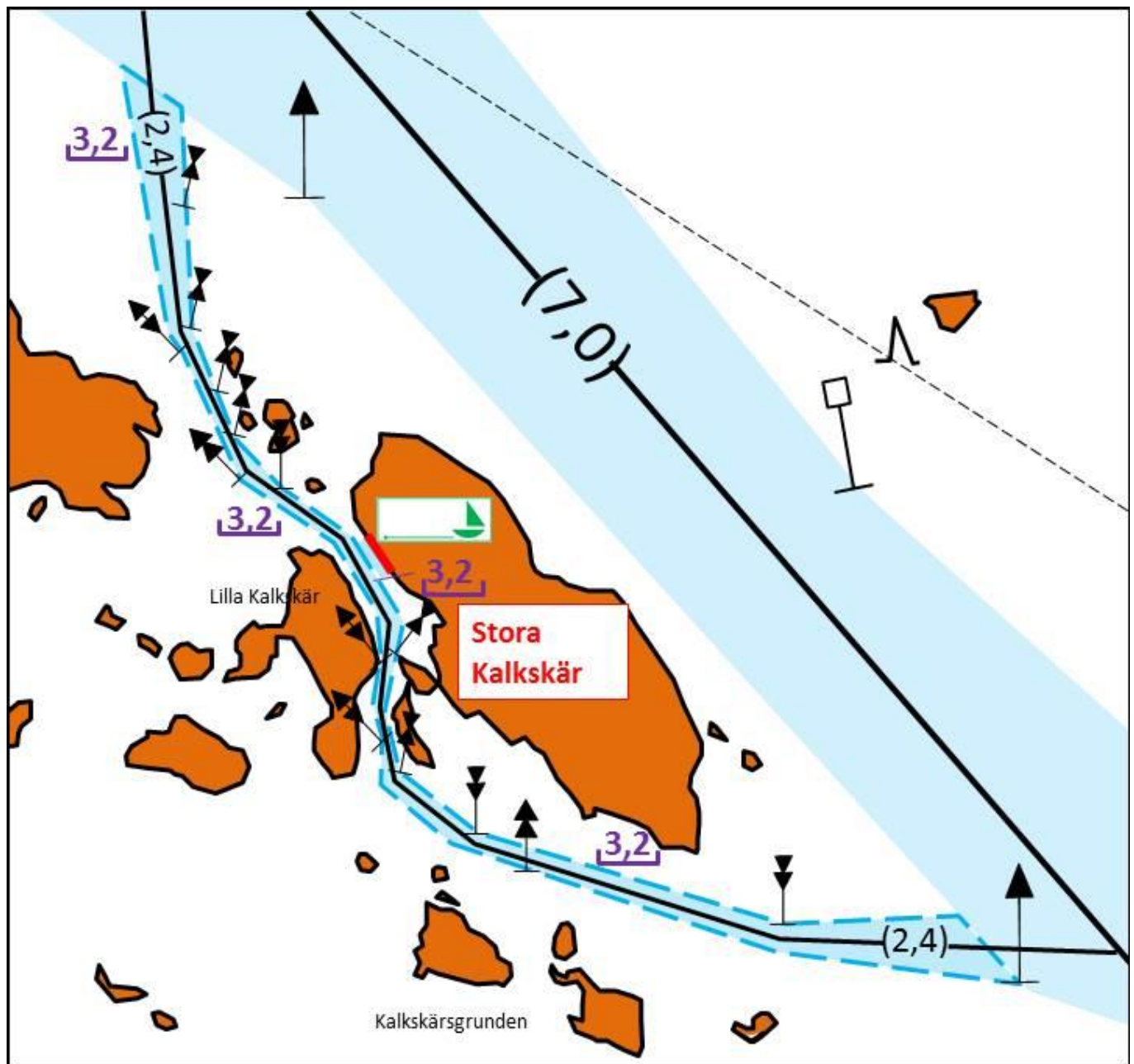


# Stora Kalkskärs farled (573)



2,4 m

3,2

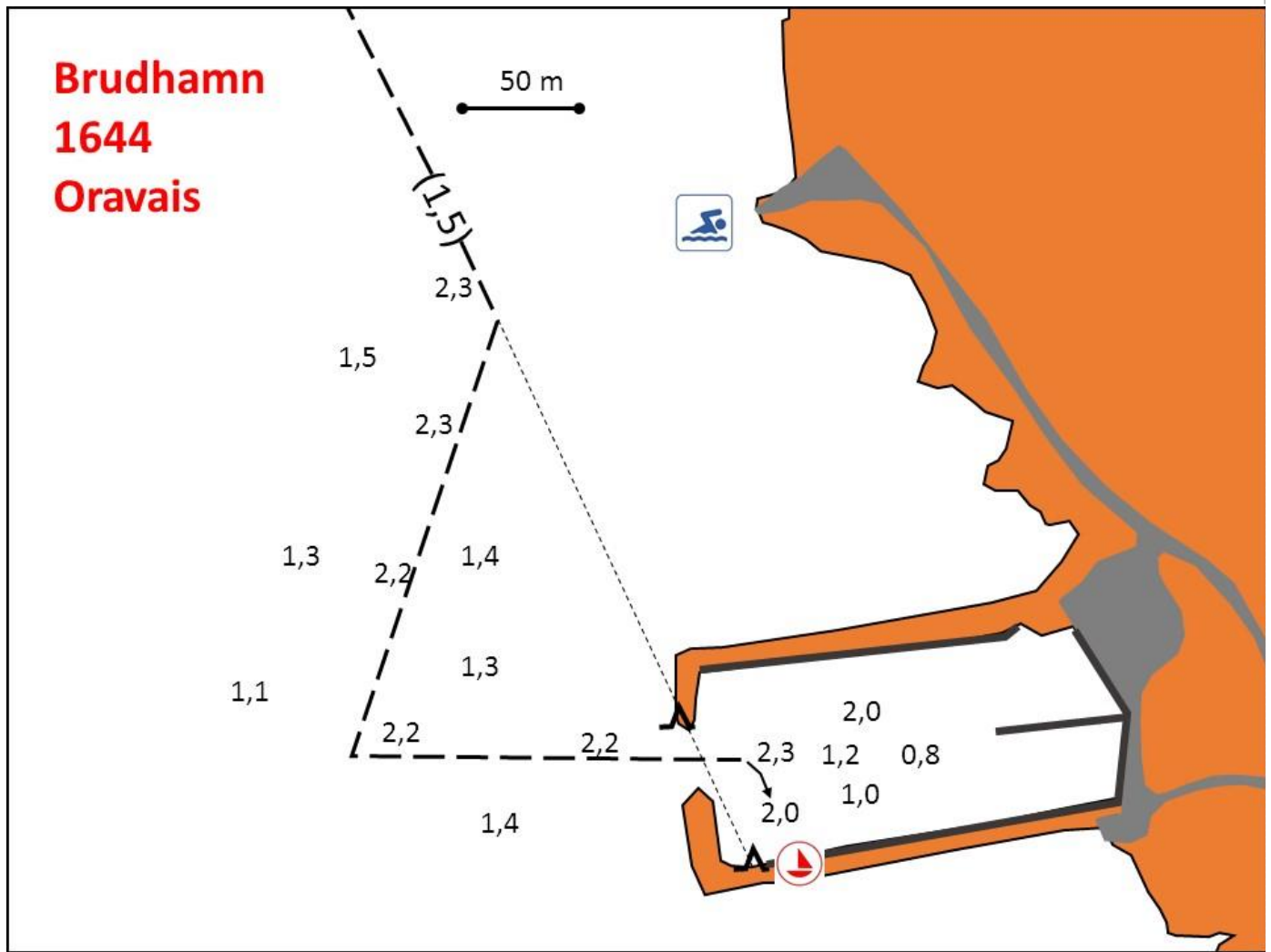






# 1644 Oravais båthamn och gästbrygga

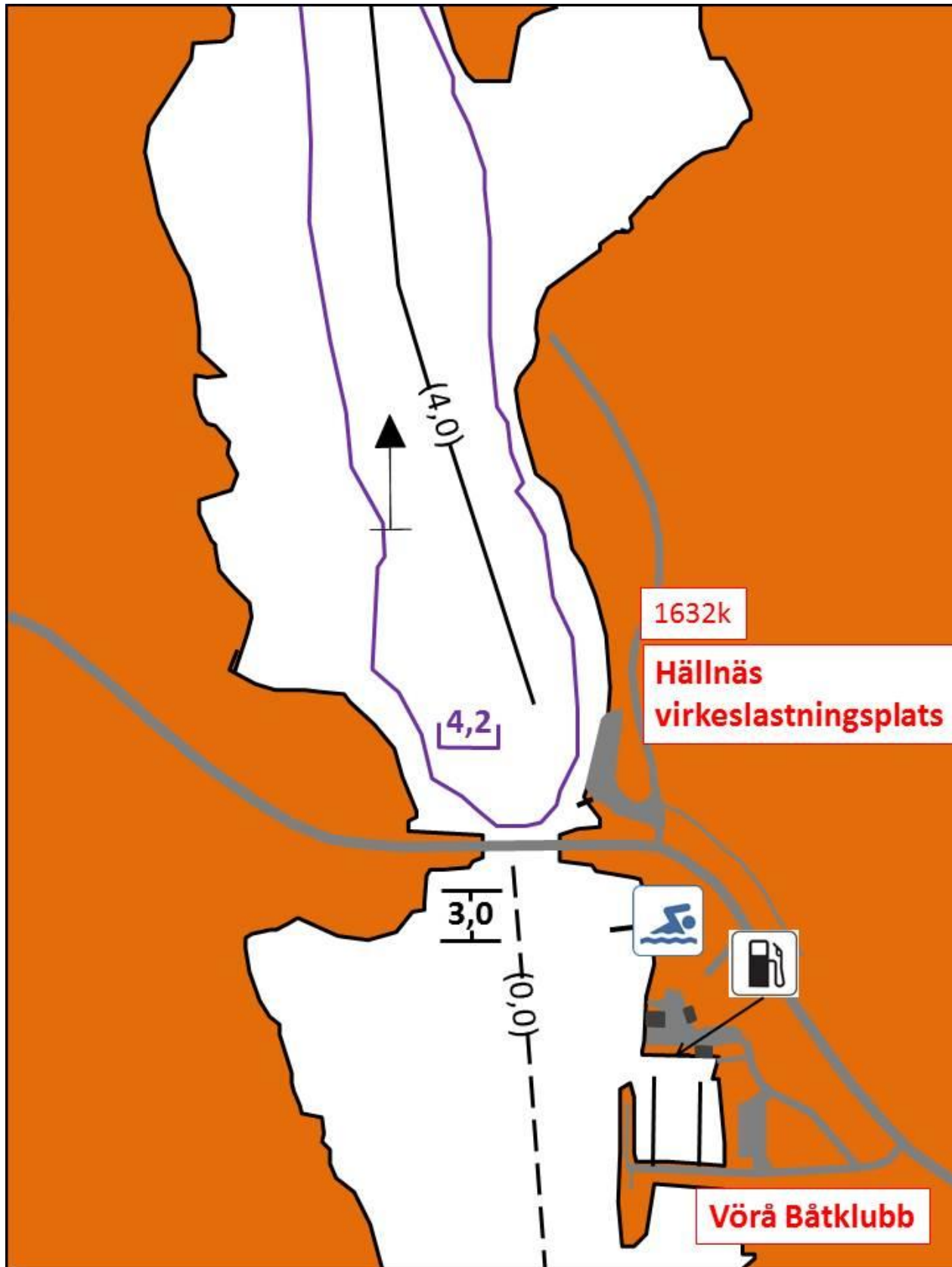
Brudhamn upprätthålls av Oravais Båtklubb





## 1632k Hellnäs båthamn, bränsledepå och virkeslastningsbrygga

Hellnäs båthamn upprätthålls av Vörå Båtklubb r.f. Djupgående båtar och båtar som inte kan gå under bron kan hjälpligt förtöja invid virkeslossningskajen. Kajen används inte längre. Boj finns.





## 1612 Stråkavikens fiskehamn och besöksbrygga

Innanför gästbryggan finns fiskebryggan. Uppe i byn finns butik och bränsle. Vid hamnen finns en kiosk. Cykel med kärra att låna torde finnas.

GE PLATS ÅT FISKEBÅTARNA SOM OPERERAR FRÅN HAMNEN!

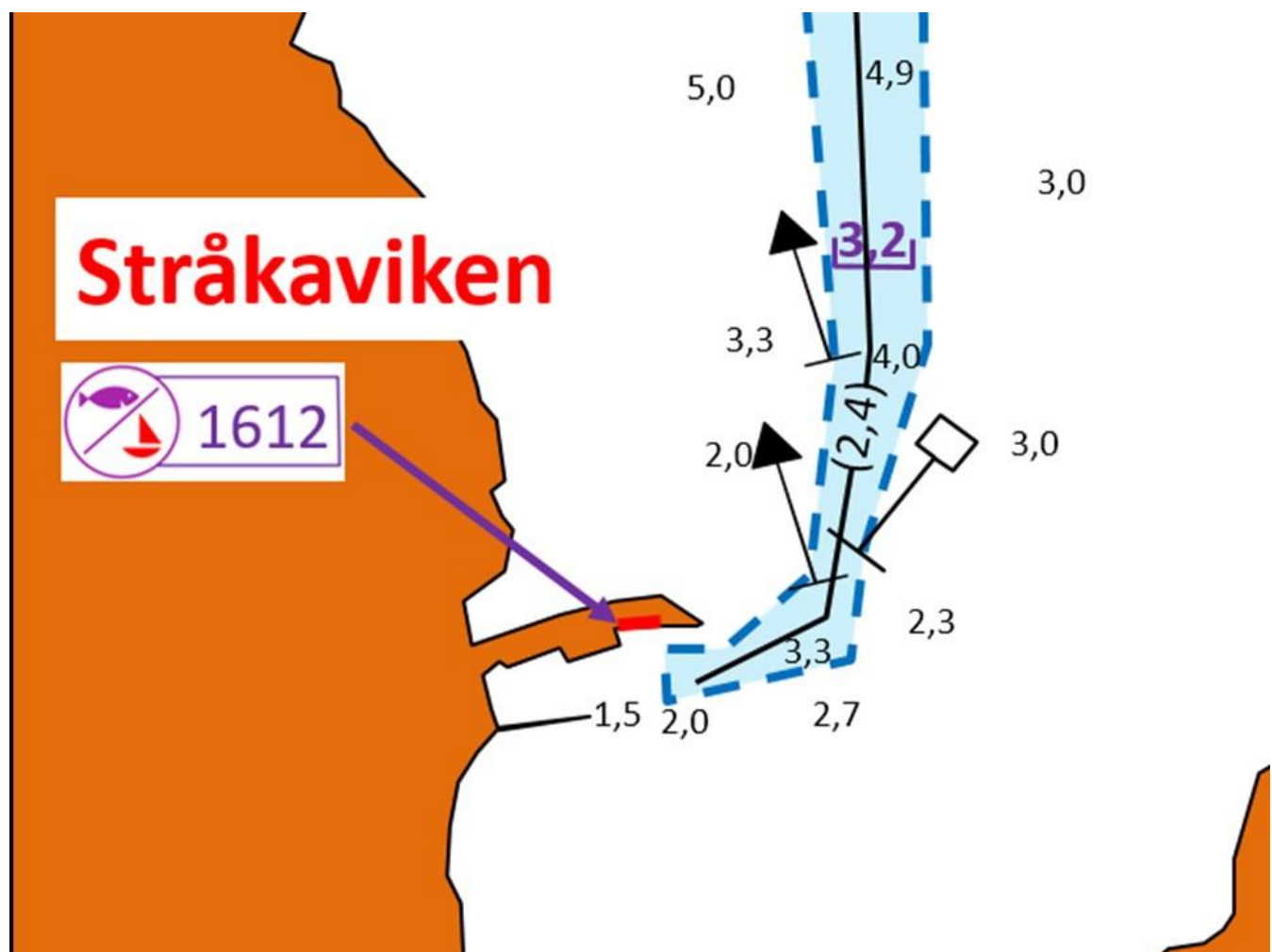


5 P



Botten i viken utgörs av rörlig sand och stranden söder om flytbryggan är (mycket) badvänlig. Någon egentlig simstrand är det dock inte.

I fileringshallen invid bryggan finns dusch och WC som man eventuellt kommer åt ifall där rör sig någon vänlig fiskare och ifall kiosken i hamnen är bemannad. Detta gäller även tillgången till elstolpen. Ibland kan man få köpa fisk direkt ur fångsten.



# Kummelskärs inseglingsbeskrivning



3,0 m

3,8

Djupen har säkrats och fastställts

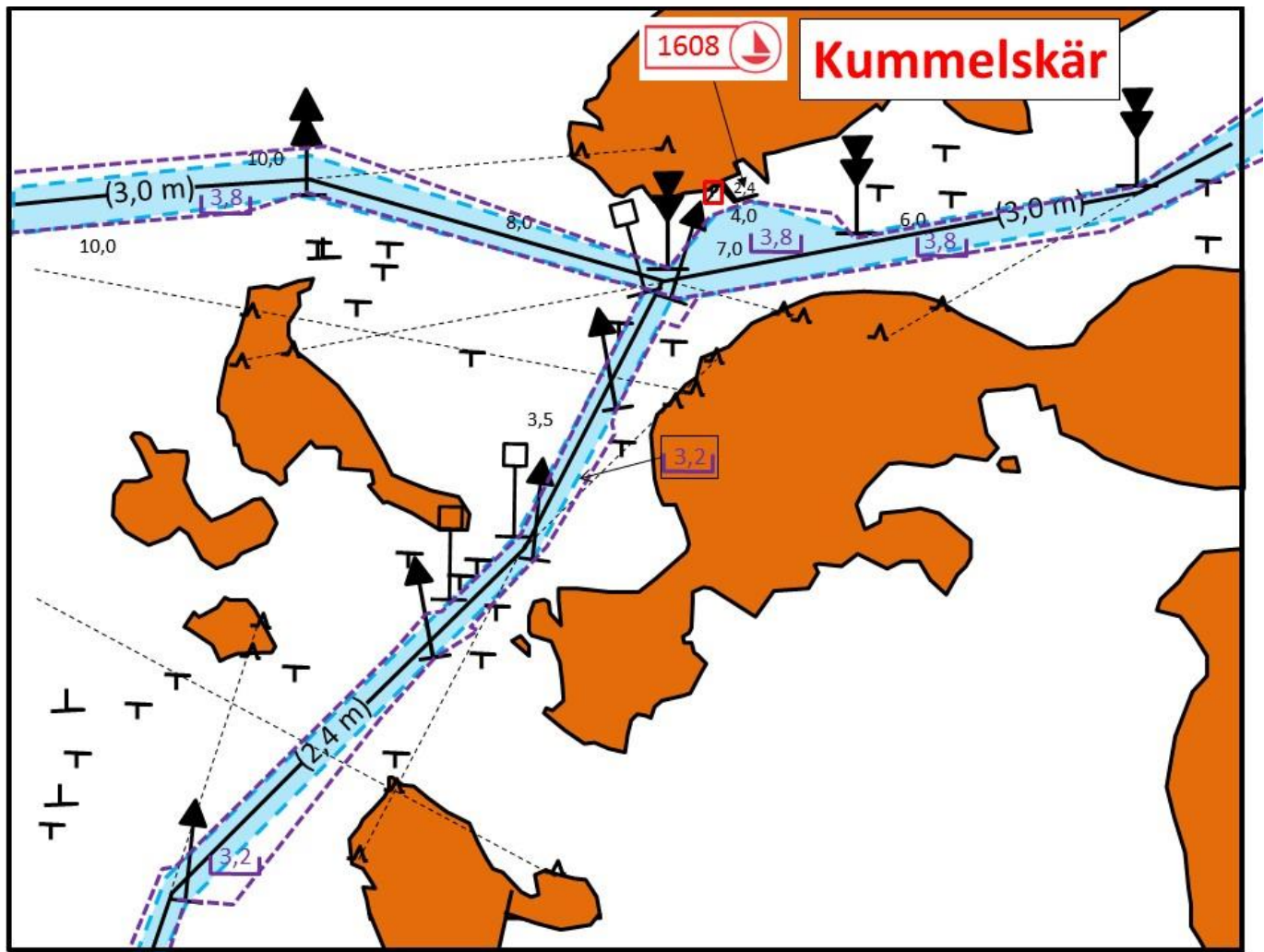
Farleden har förlängts till Ritgrund



2,4 m

3,2

Djupen har säkrats och fastställts.





## 1608 Mickelsörarna, Kummelskärs Naturstation



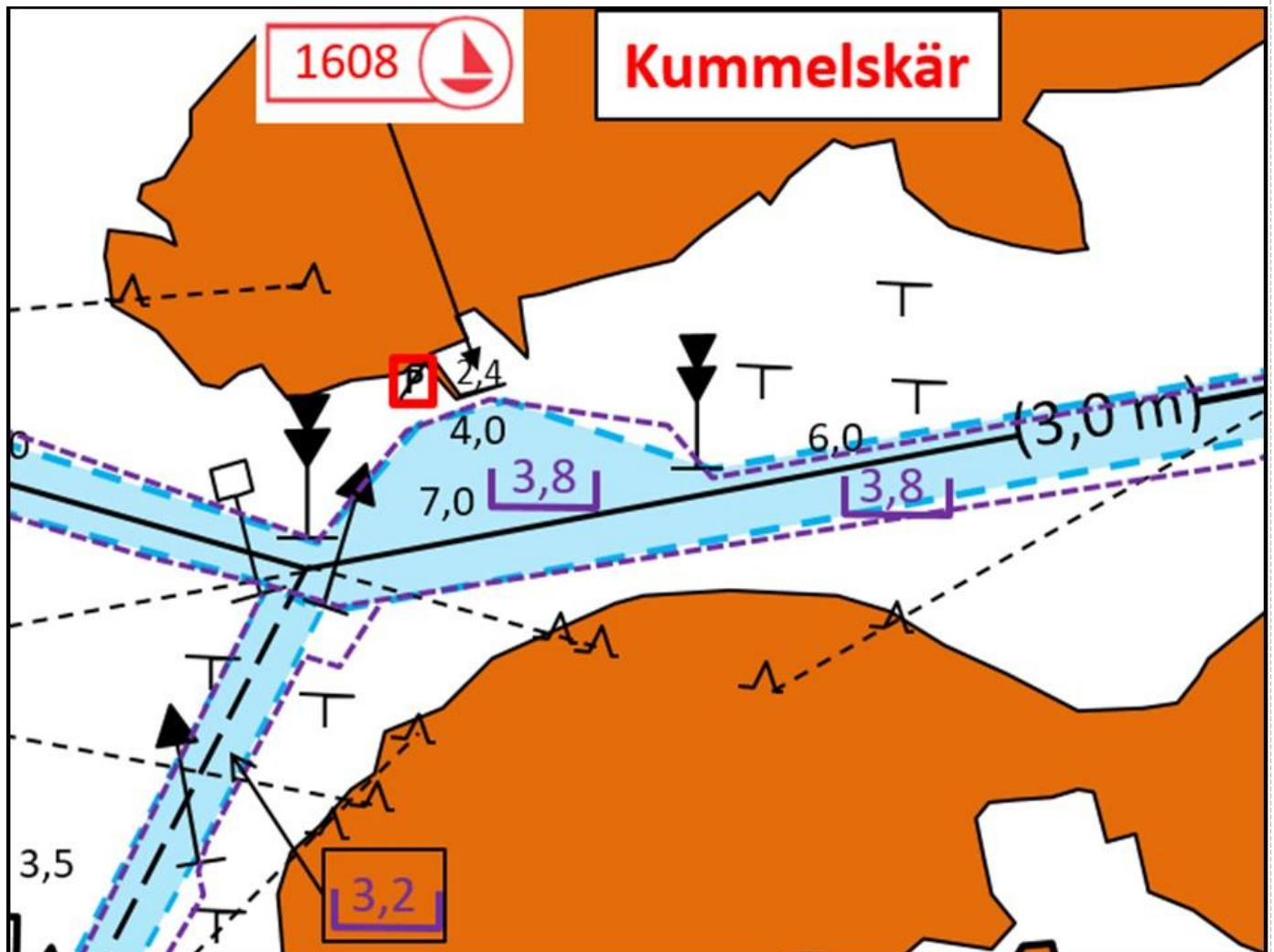
10 P



[Kvarken.fi](http://Kvarken.fi)



*Bli medlem i HSR! Håll Skärgården Ren upprätthåller service i hamnen*



© Andelslaget Solrutten äger ovanstående beskrivningar och dess rättigheter. Andelslaget Solrutten bär inget ansvar för riktigheten i de uppgifter som ingår eller medföljer bifogade beskrivningar, som skall uppfattas endast som indikativa och kan innehålla felaktigheter. Officiellt farledsdata tillhandahåller Trafikverket. Djupdata ägs av Andelslaget Solrutten, Wasa Segelförening rf, Bergö Fiskargille rf och Oy Mapteam Ab. Tillgång till dessa djupdata har även Trafikverket, staden/kommunen, markägaren, vattenägaren, farledsunderhållaren och hamnvärden. Djupundersökningarna har utförts med försvarsmaktens tillstånd och kan inte överföras på andra utan tillstånd av ägaren Wasa Segelförening rf.

Andelslaget Solrutten tar inte ansvar för att djupundersökningarna är riktigt gjorda och felfria.

För de Baskartor som ingår © Trafikverket, tillstandsnummer LIVI/1765/07.03.01/2016. VARNING: Bör inte användas för navigering. Trafikverket har inte kontrollerat uppgifterna i denna produkt och ansvarar inte för att de är korrekta eller för ändringar som gjorts i efterhand. Utdraget är från Solruttens farledsframställning och i registreringsmeddelandet kan förekomma avvikelser som resultat av Trafikverkets slutgranskning varför Andelslaget Solrutten inte heller tar ansvar för riktigheten i bifogat sjökortsutdrag. Eventuella förändringar framkommer ur Trafikverkets slutliga registreringsmeddelanden.

Trafikregistreringsmeddelanden © Trafikverket, tillstandsnummer LIVI/1765/07.03.01/2016